

BRUKSANVISNING

VERBATIM HÅRDDISK(AR)

Bästa användare!

SV

Tack för att du har valt **Verbatim hårddisk(ar)** som din externa datalagringsenhet. Vi rekommenderar att du läser denna manual noggrant innan du använder denna produkt så att användningen och prestanda blir optimala.

Observera: denna manual är en generell manual som används för flera Verbatim-produkter. Produktbilder som visas i denna manual kan skilja sig från den enhet du köpte.

Förpackningens innehåll

Kontrollera förpackningens innehåll. Alla artiklar som finns i denna förpackning anges på förpackningens baksida.

Behöver du hjälp? Har du frågor?

Om du har frågor om produktens användning, behöver information om andra Verbatim-produkter eller behöver teknisk assistans, kontakta Verbatims kundtjänst i ditt land. Mer information finns på www.verbatim.com/support.

Varning!

Med ensamrätt. Produkterna som omnämns i denna manual används endast till identifieringsändamål och kan vara registrerade varumärken som tillhör respektive företag. Denna enhet är utformad för användning i hemmet eller på kontoret.

Varning! Denna enhet överensstämmer med EN55022 klass A. Denna utrustning kan förorsaka radiostörning i bostadsområden. I så fall måste användaren vidta lämpliga åtgärder och påta sig allt ansvar och alla kostnader. Den får inte användas i närheten av eller tillsammans med några livsuppehållande system.

Verbatim får inte hållas ansvariga för några skador, dataförlust eller -skada som följer därav (inklusive men utan begränsning skador i form av vinstbortfall, verksamhetsavbrott, förlust av affärsinformation eller annan penningförlust) som uppkommer av användningen eller oförmågan att använda denna Verbatim-produkt, oaktat om Verbatim har blivit medvetna om möjligheten av sådana skador.

Vi förbehåller oss rätten att upgradera våra produkter i samband med tekniska framsteg.

Innehåll

SV

Allmän information	sida	4
Försiktighetsåtgärder.	sida	5
Verbatim hårddisk(ar)	sida	6

Kapitel

Maskinvaruinstallation	sida	7
------------------------------	------	---

Kapitel

Drivrutins installation	sida	7
-------------------------------	------	---

Kapitel

Installation av programvara	sida	8
-----------------------------------	------	---

Kapitel

Partitionera din(a) Verbatim hårddisk(ar)	sida	11
---	------	----

Kapitel

Garantivillkor	sida	20
Rättigheter	sida	20
FCC-överensstämmelse	sida	21
WEEE-meddelande	sida	21
CE-försäkran	sida	22
RoHS-överensstämmelse	sida	22

Allmän information

Följande krav på maskinvara och programvara måste uppfyllas för att säkerställa problemfri användning.

Systemkrav

För att kunna använda Verbatim hårddisk(ar) behövs följande komponenter:

PC-dator:

- Intel Pentium III / AMD Duron 900 MHz eller högre
- 512 MB internminne eller högre
- Ledig USB 3.0/2.0-port* eller
- Ledig Firewire 800- eller Firewire 400- port* eller
- Ledig eSATA-port*
- Internet-anslutning för garantiregistrering via Internet, programvaruuppdateringar och nedladdningar
- Operativsystem: Windows 7, 8, 10

Mac:

- PowerPC G5 eller Intel Mac
- 256 MB internminne eller högre
- Ledig USB 2.0/3.0-port* eller
- Ledig Thunderbolt* eller
- Ledig Firewire 800- eller Firewire 400- port* eller
- Ledig eSATA-port*
- Internet-anslutning för garantiregistrering via Internet, programvaruuppdateringar och nedladdningar
- Operativsystem: Mac OS X v10.4.6 eller högre

* Använd de gränssnittskablar som medföljer din enhet (t.ex. USB, Thunderbolt, eSATA, Firewire, LAN) för att ansluta enheten till PC-datorn/Mac-en.

Försiktighetsåtgärder

Observera följande försiktighetsåtgärder för att säkerställa att din(a) Verbatim hårddisk(ar) fungerar korrekt. Om dessa inte följs kan garantin bli ogiltig och skada kan uppstå på Verbatim hårddisken/arna.

- Ta bort Verbatim hårddisk(ar) via ditt operativsystem (alternativet "Koppla bort eller mata ut maskinvara" i Windows aktivitetsfält) innan du kopplar bort USB-kabeln. Underlåtenhet att göra detta kan resultera i dataförlust.
- Tappa inte Verbatim hårddisk(ar) eller utsätta den/dem för andra typer av plötsliga mekaniska slag då detta kan resultera i dataförlust och skada på Verbatim hårddisk(ar).
- Använd inte Verbatim Verbatim hårddisk(ar) när omgivningstemperaturen är lägre än 10 °C eller högre än 35 °C.
- Om Verbatim hårddisk(ar) flyttas från en sval miljö till en varmare miljö, låt enheten acklimatisera sig i omgivningenstemperaturen innan du använder enheten. Underlåtenhet att göra detta kan leda till kondens innanför enhetens hölje, vilket i sin tur kan orsaka funktionsfel i enheten.
- Ställ inte vätskor eller drycker på Verbatim hårddisk(ar). Om vätskor spills och kommer i kontakt med elektroniken innanför enhetens hölje skadas enheten och den upphör att fungera korrekt.
- Använd inte Verbatim hårddisk(ar) i dammig miljö. Damm innanför höljet kan skada den interna elektroniken och orsaka funktionsfel i enheten.
- Öppnas Verbatim hårddisk(ar) upphör garantin att gälla.
- Eftersom USB 3.0 är bakåtkompatibel med USB 2.0 kan Verbatim hårddisk(ar) anslutas till alla USB-portar. Vid anslutning till en USB 2.0-värdport blir dock inte dataöverföringshastigheten för Verbatim hårddisk(ar) så snabb som vid anslutning till en USB 3.0-värdport.

Om du under installation och/eller konfiguration av Verbatim hårddisk(ar) behöver assistans eller har frågor, kontakta Verbatims supportcenter för ditt land. Mer information finns på www.verbatim.com/support.

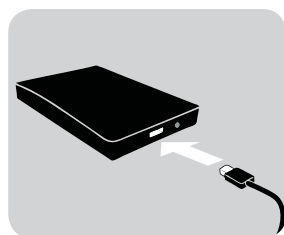
Verbatim hårddisk(ar)

Höghastighetsöverföring av data via gränssnittet (t.ex. för USB, Thunderbolt, eSATA, Firewire, LAN) gör den idealisk för datalagring, fildelning, säkerhetskopiering, ljuduppspelning och alla tillämpningar som kräver snabb filåtkomst.

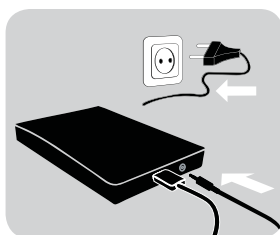
Verbatim-hårddisken kommer förformaterad som FAT32 (för hårddiskar med en kapacitet på 1 TB och 2 TB) eller NTFS (för hårddiskar med en kapacitet på 3 TB och 4 TB eller mer). FAT32-formatet möjliggör användning med antingen Windows eller Mac OS. NTFS-formatet är bara kompatibelt med Windows 7, 8 och 10 och endast läsbart för Mac OS. Om du vill använda hårddisken på ett Mac-system, måste du formatera om hårddisken i HFS+ format. När du formaterar om hårddisken, kommer alla data på hårddisken att raderas, så se till att spara dem innan.

Kapitel: Maskinvaru installation

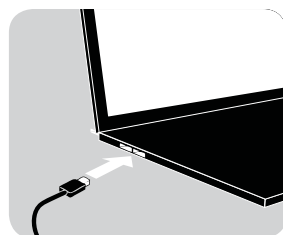
SV



1.



2.



3.

1. Anslut gränssnittskabeln* till Verbatim hårddisk(ar).
2. **Valfritt:** Anslut nätaggregatets kabel till Verbatim hårddisk(ar) och till nätuttaget.
3. Anslut gränssnittskabeln* till gränssnittsporten på din dator.
4. **Valfritt:** Om din enhet är försedd med en strömbrytare, slå på enheten innan du använder den.

* Använd de gränssnittskablar som medföljer din enhet (t.ex. USB, Thunderbolt, eSATA, Firewire, LAN) för att ansluta enheten till PC-datorn/Mac-en.

Eftersom USB 3.0 är bakåtkompatibel med USB 2.0 kan Verbatim hårddisk(ar) anslutas till alla USB-portar. Vid anslutning till en USB 2.0-port blir prestanda för Verbatim hårddisk(ar) mycket sämre än när enheten är ansluten till en USB 3.0-port. Anslutas Verbatim hårddisk(ar) till en USB 3.0-port blir alltid prestanda optimala.

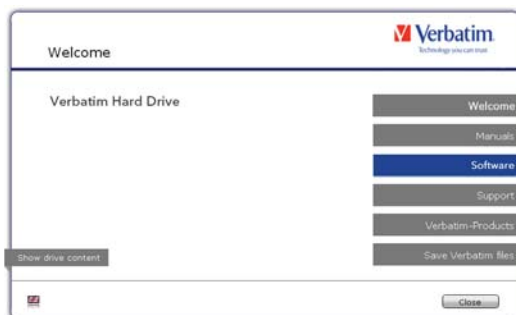
Kapitel: Drivrutins installation

Används Windows 7/8/10 eller Mac OS X krävs inte någon separat Verbatim-drivrutin. Drivrutinerna installeras automatiskt av operativsystemet när Verbatim hårddisk(ar) har anslutits till datorns gränssnittsport.

Kapitel: Installation av programvara

Programvaru installation PC-dator

1. Klicka på "Start PC.exe" i hårddiskens huvudkatalog. Verbatims startmeny öppnas.

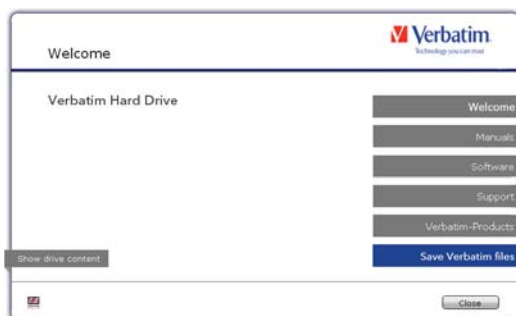


2. Klicka på "Programvara". Installationen inleds. Följ instruktionerna på skärmen, bekräfta med "Nästa" för att fortsätta med installationen.

Spara Verbatim-data

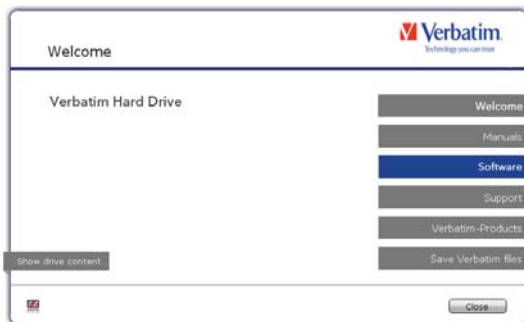
Användarmanualerna och tillägsprogramvaran (i tillämpliga fall) finns förladdade på hårddisken. Vi rekommenderar att du sparar dessa filer på din dator ("Mina dokument"/"Verbatim") så att du alltid har en säkerhetskopior av dessa filer i den händelse att du (oavsiktligt) formaterar om hårddisken eller raderar dessa filer från enheten. Det är lätt att spara dessa filer från den externa hårddisken till din dator:

1. Klicka på knappen "Spara Verbatim-filer".
2. Alla tillhandahållna data på Verbatim-hårddisken sparas i mappen "Verbatim" i "Mina dokument".



Programvaru installation Mac

1. Klicka på "Start MAC" i hårddiskens huvudkatalog. Verbatims startmeny öppnas.

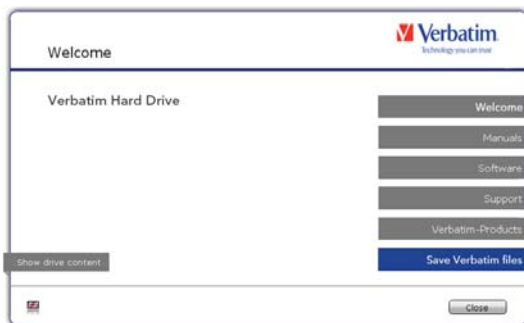


2. Klicka på "Programvara". Installationen inleds. Följ instruktionerna på skärmen, bekräfta med "Nästa" för att fortsätta med installationen.

Spara Verbatim-data

Användarmanualerna och tilläggsprogramvaran (i tillämpliga fall) finns förladdade på hårddisken. Vi rekommenderar att du sparar dessa filer på din dator ("Dokument"/"Verbatim") så att du alltid har en säkerhetskopiering av dessa filer i den händelse att du (oavsiktligt) formaterar om hårddisken eller raderar dessa filer från enheten. Det är lätt att spara dessa filer från den externa hårddisken till din dator:

1. Klicka på "Starta MAC" i hårddiskens huvudkatalog. Verbatims startmeny öppnas.
2. Klicka på knappen "Spara Verbatim-filer".
3. Alla tillhandahållna data på Verbatim-hårddisken sparas i mappen "Verbatim" i "Dokument".



Använda Tidsmaskin med din(a) Verbatim hårddisk(ar)

Med Tidsmaskin kan du göra automatiska säkerhetskopior av hela ditt system som har Mac OS X 10.5 och Mac OS 10.6 eller högre.

1. Anslut din(a) till Verbatim hårddisk(ar) via gränssnittet till din Mac. Om du inte ännu angett en volym för säkerhetskopior frågar Tidsmaskin dig när du ansluter Verbatim hårddisk(ar) för första gången om enheten ska användas som enhet för säkerhetskopior.
2. Sedan din(a) Verbatim hårddisk(ar) har visats på skrivbordet, klicka på "Använd som säkerhetskopiedisk" för att bekräfta att du vill använda din(a) Verbatim hårddisk(ar) till Tidsmaskin-säkerhetskopior. I preferenser för Tidsmaskin kan du konfigurera dina inställningar för säkerhetskopior ytterligare.

Tidsmaskin skapar nu automatiskt säkerhetskopior av din Mac. Tidsmaskin behåller säkerhetskopior för varje timme från de senaste 24 timmarna, säkerhetskopior för varje dag från den senaste månaden och säkerhetskopior för varje vecka tills din(a) Verbatim hårddisk(ar) har fyllts upp.

Det kan ta tid för den första säkerhetskopian, så du bör installera Tidsmaskin på kvällen till exempel så att den första säkerhetskopian kan skapas över natten.

Anmärkning: Om din(a) Verbatim hårddisk(ar) är formaterad(e) i NTFS- eller FAT 32-format måste du formatera din hårddisk i Mac OS Extended (Journaled)-format. När du gör detta raderas ALLA dina data!

Allmän information

Verbatim-hårddisken kommer förformaterad som FAT32 (för hårddiskar med en kapacitet på 1 TB och 2 TB) eller NTFS (för hårddiskar med en kapacitet på 3 TB och 4 TB eller mer). FAT32-formatet möjliggör användning med antingen Windows eller Mac OS. NTFS-formatet är bara kompatibelt med Windows 7, 8 och 10 och endast läsbart för Mac OS. Om du vill använda hårddisken på ett Mac-system, måste du formatera om hårddisken i HFS+ format. När du formaterar om hårddisken, kommer alla data på hårddisken att raderas, så se till att spara dem innan. Vi rekommenderar att du inte ändrar den aktuella konfigurationen på din(a) Verbatim hårddisk(ar).

För en del användare kan ett annat filsystem passa deras behov bättre. I denna manual beskrivs de nuvarande begränsningarna för de vanligaste filsystemen och innehåller instruktioner för hur du ska anpassa Verbatim hårddisk(ar) till dina behov.

Filsystemets egenskaper

Tabellerna nedan ger en överblick:

Filsystem som stöds av olika operativsystem

Filesystem \ Operativsystem	FAT	FAT32	NTFS	HFS+
Windows 7/8/10	ja	ja	ja	nej
Mac OS X	ja	ja	ja (endast läsa)	ja

Max partitionsstorlek

Filesystem \ Operativsystem	FAT	FAT32	NTFS	HFS+
Windows 7/8/10	4 GB*	32 GB	16 TB	
Mac OS X 10.1.x	-	128 GB	-	2 TB
Mac OS X 10.2.x	-	128 GB	-	8 TB
Mac OS X 10.3.x eller högre	-	(-> 128 GB)	-	16 TB

Exempel på olika partitioner med olika filsystem på en Verbatim hårddisk(ar) **SV**

250 GB	220 GB	30 GB
--------	--------	-------

Obs! Med NTFS kan man endast skriva till hårddiskar på datorer med Windows 7 / 8 / 10. Med MacOS kan data endast läsas.

Exemplet ovan är en bra lösning för användare av Windows 7/8/10 som ibland utväxlar data med Macar.

För lagring av data i Windows 7 / 8 / 10 kan båda partitionerna användas. Eftersom filsystemet NTFS endast kan läsas av Mac måste data som ska användas på dessa operativsystem lagras i FAT32-partitionen.

Följ nedanstående steg för att anpassa Verbatim hårddisk(ar) efter dina behov.

Partitionera din(a) Verbatim hårddisk(ar) i Windows 7 / 8 / 10

Radera en partition

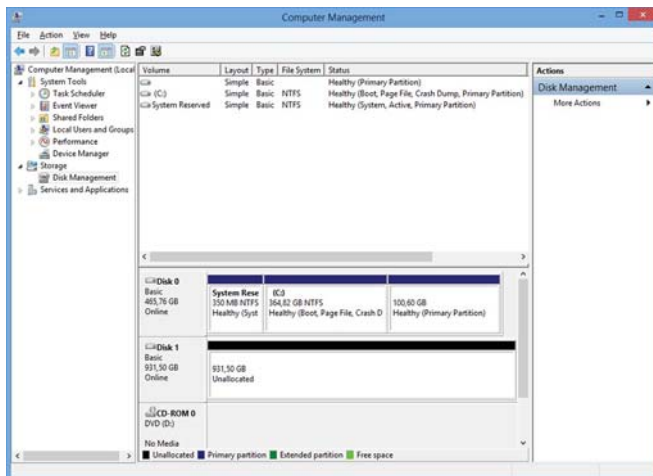
1. Klicka med höger musknapp på ikonen "Den här datorn" på skrivbordet.
2. Välj alternativet "Hantera".
3. Välj alternativet "Lagring" -> "Diskhantering".
4. Markera din(a) Verbatim hårddisk(ar) och högerklicka på partitionen.
5. Markera "Radera partition" och bekräfta genom att klicka på "Ja". Partitionen raderas nu.

Skapa en partition

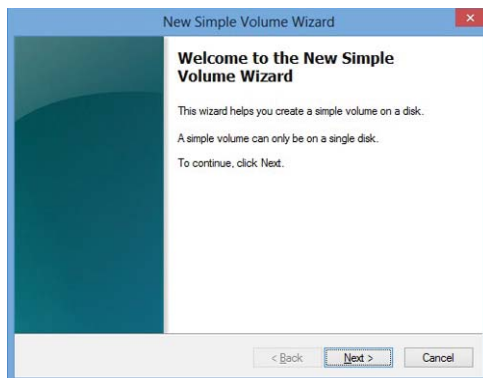
I följande steg leds du genom processen för att skapa partitioner på din(a) Verbatim hårddisk(ar). Efter detta förfarande är din(a) Verbatim hårddisk(ar) klar(a) att använda och den/de tilldelas en enhetsbokstav.

1. Klicka med höger musknapp på ikonen "Den här datorn" på skrivbordet.

2. Välj alternativet "Hantera".
3. Välj alternativet "Lagring" -> "Diskhantering".
4. Markera hårddisken, som är "icke tilldelad". Försäkra dig om att hela enheten är "icke tilldelad".



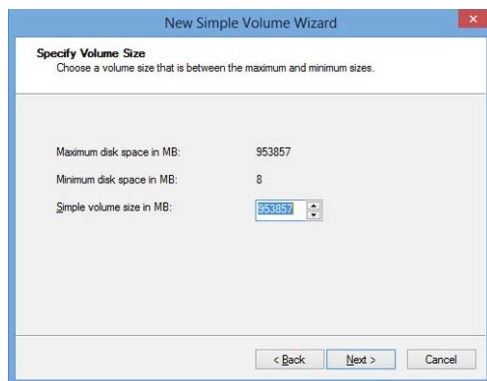
5. Klicka med höger musknapp på det "icke tilldelade" området och markera alternativet "Ny partition". "Guiden Ny partition" öppnas. Klicka på "Nästa".



6. Klicka på "Primär partition" och klicka på "Nästa". (Windows XP)

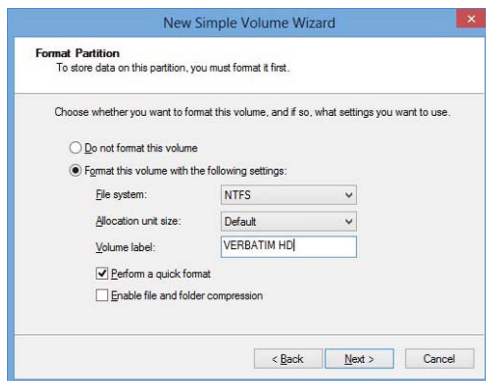


7. Nu kan du justera storleken på partitionen. Klicka på "Nästa" om endast en partition ska skapas. Se nästa kapitel (Skapa två eller flera partitioner på Verbatim hårddisk(ar) i Windows 7/8/10) om hur man skapar mer än en partition.

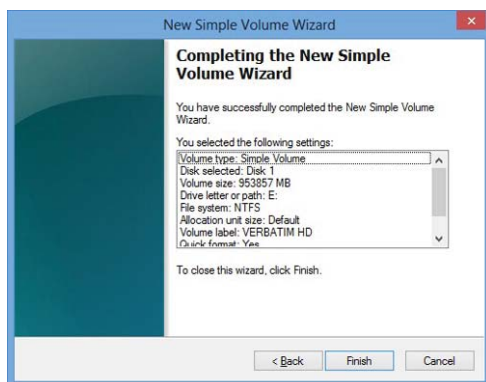


8. Tilldela hårddisken en enhetsbokstav. Du kan normalt använda standardalternativen. Klicka på "Nästa".

9. Välj formateringsalternativet "Formatera denna partition med följande inställningar". **SV**
Välj antingen "FAT32" (< 32 GB) eller "NTFS", "Tilldelningsenhetsstorleken" bör förbli enligt "Standard". Välj slutligen "Utför snabbformatering" och klicka på "Nästa".



10. Klicka på "Avsluta" för att slutföra partitioneringen av din(a) Verbatim hårddisk(ar).
Din(a) Verbatim hårddisk(ar) formateras nu och är sedan klar att använda.

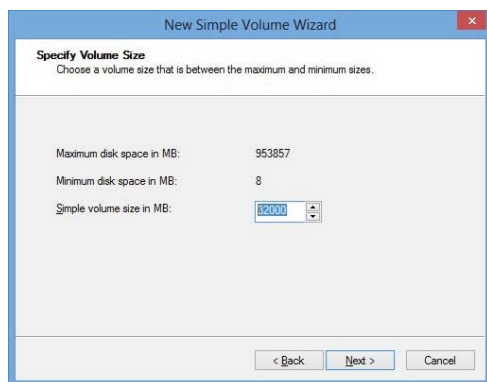


Skapa två eller flera partitioner på Verbatim hårddisk(ar) i Windows 7 / 8 / 10 SV

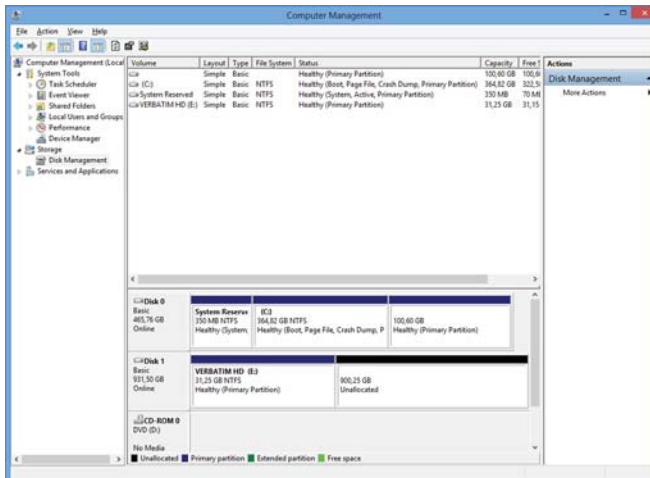
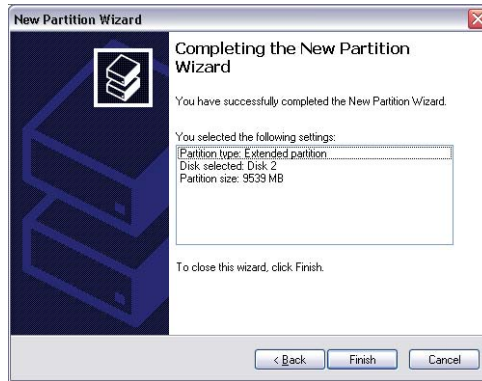
1. Upprepa stegen i föregående kapitel (Skapa en partition på Verbatim hårddisk(ar) i Windows 7/8/10) för att skapa den första partitionen.
2. Klicka med höger musknapp på ikonen "Den här datorn" på skrivbordet.
3. Välj alternativet "Hantera".
4. Välj alternativet "Lagring" -> "Diskhantering".
5. Högerklicka på det icke tilldelade utrymmet på din(a) Verbatim hårddisk(ar) och markera alternativet "Ny partition". Guiden "Ny partition" öppnas. Klicka på "Nästa".
6. Klicka på "Utökad partition" och klicka på "Nästa". (Windows XP)



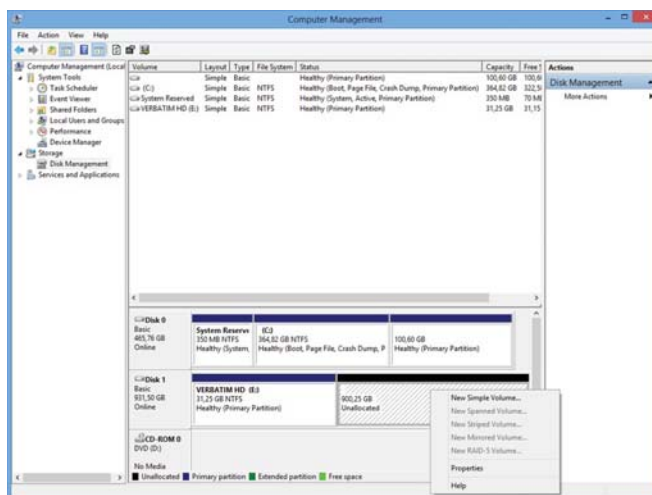
7. Nu kan du justera storleken på partitionen. Skriv in storleken och klicka på "Nästa".



8. Klicka på "Avsluta" för att skapa den "utökade partitionen". Det icke tilldelade utrymmet **SV** har nu ändrats till "ledigt utrymme".



9. Högerklicka på "Ledigt utrymme" och markera "Ny logisk enhet". Guiden "Ny partition" öppnas. Klicka på "Nästa". **SV**

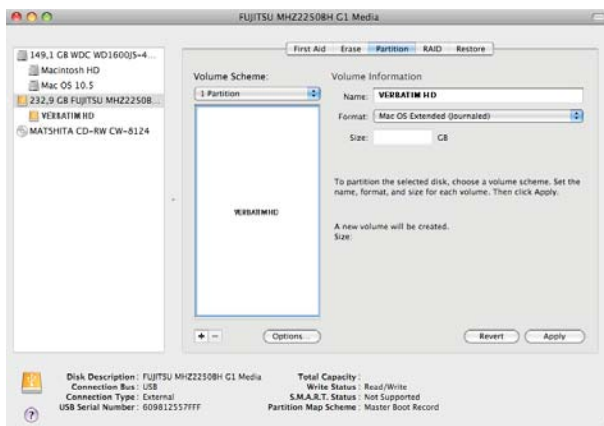


10. "Logisk enhet" är redan markerat. Klicka på "Nästa".
11. Klicka på partitionsstorleken och klicka på "Nästa".
12. Tilldela en enhetsbokstav och klicka på "Nästa".
13. Välj formateringsalternativet "Formatera denna partition med följande inställningar". Välj antingen "FAT32" (< 32 GB) eller "NTFS", "Tilldelningsenhetsstorleken" bör förbli enligt "Standard". Välj slutligen "Utför snabbformatering" och klicka på "Nästa".
14. Klicka på "Avsluta" för att slutföra partitioneringen. Partitionen är nu formaterad och klar att använda.

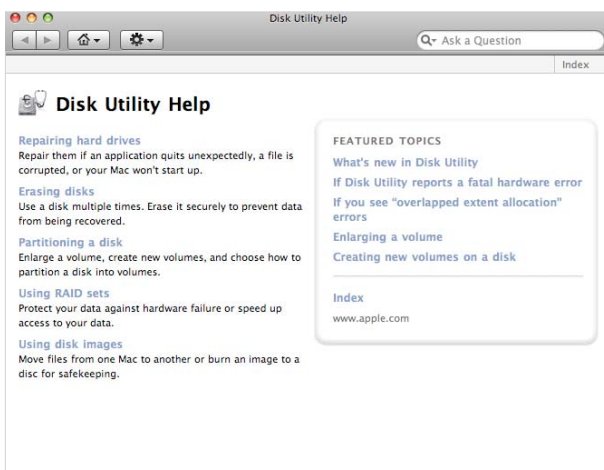
Obs! Om du väljer NTFS som filsystem kan data på din(a) Verbatim hårddisk(ar) endast läsas i Mac OS X. Det är inte möjligt att skriva data.

Partitionera din(a) Verbatim hårdisk(ar) i Mac OS X

1. Öppna "Diskverktyget". Detta hittas i "Tillämpningar" → "Verktyg".
2. Klicka på fliken "Partition".



Här kan du välja inställningar för partitionen och partitionera enheten enligt inställningarna (t.ex. Mac OS utökad). Detaljerad information om hur du använder Diskverktyget hittas i hjälpen:



Garantivillkor

SV

Verbatim GmbH garanterar att den här produkten är fri från defekter i material och hantverk under en period på 2 år från och med inköpsdatum. Garantin omfattar inte batterier. Om det upptäcks fel på produkten under garantiperioden byts den ut utan kostnad för dig. Du kan lämna in den tillsammans med inköpskvittot till den plats där du köpte den eller kontakta Verbatim.

Produktbytet gäller bara under garantiperioden och den här garantin gäller inte vid normalt slitage eller vid skada på grund av onormal användning, vårdslöshet, oaktsamhet eller inkompatibilitet till följd av att specifik programvara eller maskinvara används. VERBATIM ANSVARAR INTE FÖR NÅGON DATAFÖRLUST ELLER NÅGON OAVSIKTLIG, SPECIELL SKADA ELLER FÖLJDSKADA, OAVSETT HUR DEN ORSAKAS, FÖR GARANTIBROTT ELLER ANNAT. Den här garantin ger dig specifika, juridiska rättigheter och du kan även få andra rättigheter som varierar från en region till en annan eller ett land till ett annat.

OBS! Verbatim GmbH kan när som helst revidera innehållet i den här bruksanvisningen utan föregående meddelande.

Rättigheter

Copyright © 2019 Verbatim GmbH. Inga delar i den här dokumentationen får kopieras utan skriftligt tillstånd från Verbatim GmbH. Med ensamrätt. Alla andra märken och produktnamn som anges häri tillhör respektive ägare.

FCC-överensstämmelse

Den här utrustningen har testats och är uppfyller gränsvärdena för en Klass B digital enhet i enlighet med stycke 15 i FCC-reglerna. Gränsvärdena är utformade för att ge ett bättre skydd mot skadliga störningar vid installation i hemmet. Den här utrustningen genererar vid användning och avge radiofrekvensenergi. Om utrustningen inte installeras och används i enlighet med instruktionerna kan det orsaka skadlig störning för radiokommunikation. Vi garanterar inte att störningar inte kan uppkomma vid en specifik installation. Om utrustningen orsakar störningar för radio- eller TV-mottagning, vilket kan bestämmas genom att slå av och på utrustningen, kan användaren försöka att korrigera störningen på något eller några av följande sätt:

- Ändra eller flytta mottagningsantennen.
- Öka avståndet mellan utrustningen och mottagaren.
- Ansluta enheten till ett uttag som har en annan strömbana än det uttag som är anslutet till mottagaren.
- Kontakta säljaren eller en radio-/TV-tekniker för att få hjälp.

WEEE-meddelande



Direktivet för WEEE (Waste Electrical and Electronic Equipment), vilket trädde i kraft som europeisk lag den 13 februari 2003, resulterade i en stor ändring i hanteringen av elektrisk utrustning vid livsslut. WEEE-logotypen (visas till vänster) på produkten eller på dess emballage indikerar att den här produkten inte får slängas i hushållssoporna. Mer information om avfallshantering för elektronisk och elektrisk utrustning samt uppsamlingsplatser för den här typen av utrustning finns hos lokala sophanteringsstation.

CE-märkning

EG-försäkran om överensstämmelse

Uppfyller de krav som anges i rådets direktiv om tillnärmning av medlemsstaternas lagstiftning om elektromagnetisk kompatibilitet (2014/30/EG) och lågspänningsdirektivet 2006/95/EG.

Detta direktiv gäller för alla provexemplar som har identiskt tillverkats till modellen som lämnats in för provning/utvärdering.

EN 55032:2012+ AC:2013 (Klass B)

EN 61000-3-2:2014

EN 61000-3-3:2013

AS/NZS CISPR 32:2013

EN 55024:2010

IEC 61000-4-2: 2008

IEC 61000-4-3: 2006+ A1:2007+ A2:2010

IEC 61000-4-4: 2013

IEC 61000-4-5: 2014

IEC 61000-4-6: 2013

IEC 61000-4-8: 2009

IEC 61000-4-11: 2004

RoHS-direktivet

Denna produkt är i överensstämmelse med direktivet 2011/65/EU av Europaparlamentets och rådets direktiv av den 18 december 2006, om begränsningar av användning av vissa farliga ämnen i elektriska och elektroniska produkter (RoHS) och dess ändringar. Ämnen som inger mycket stora betänkligheter (SVHC-ämnen) inklusive 169 ämnen som ingår i kandidatförteckningen av den 20 juni 2016, är inte närvarande i detta produktsortiment över tillåtna nivåer.