

# **MANUEL UTILISATEUR**

## **DISQUE(S) DUR(S) VERBATIM**

## Cher utilisateur !

Merci d'avoir choisi le(s) **disque(s) dur(s) Verbatim** comme périphérique(s) de stockage de données externe(s). Pour bénéficier d'une utilisation et d'une performance optimales, nous vous conseillons de lire ce manuel attentivement avant d'utiliser ce produit.

Remarque : ce manuel est un guide général utilisé pour plusieurs produits Verbatim. Les illustrations de produit présentées dans ce manuel peuvent différer de l'appareil que vous avez acheté.

## Contenu du coffret

Veuillez vérifier le contenu du coffret. Vous trouverez au dos de l'emballage la liste de tous les éléments inclus dans ce coffret.

### Vous avez besoin d'aide ? Vous avez des questions ?

Si vous avez des questions relatives à l'utilisation de ce produit, ou si vous avez besoin d'informations sur d'autres produits Verbatim ou encore d'une assistance technique, veuillez contacter le Centre de service de Verbatim correspondant à votre pays. Consultez [www.verbatim.com/support](http://www.verbatim.com/support) pour obtenir des informations détaillées.

## Avertissement !

Tous droits réservés. Les produits nommés dans ce manuel ne sont utilisés qu'à des fins d'identification et peuvent être des marques commerciales ou déposées des sociétés respectives. Cet appareil a été conçu pour une utilisation personnelle ou professionnelle.

**Avertissement !** Cet appareil est conforme à la classe A de la norme EN55022. Cet équipement peut provoquer des perturbations radio dans une zone résidentielle. Dans ce cas, l'utilisateur doit prendre les mesures appropriées et assumer toute la responsabilité ainsi que l'intégralité des coûts s'y rapportant. L'appareil ne doit pas être utilisé à proximité de ou avec des systèmes de maintien des fonctions vitales.

Verbatim ne peut être tenu pour responsable de tout dommage, perte de données ou dommages consécutifs, quels qu'ils soient (y compris, mais sans s'y limiter, les dommages liés à la perte d'activité, l'interruption d'activité, la perte d'informations professionnelles, ou toute autre perte pécuniaire), dus à l'utilisation de ou à l'incapacité d'utiliser ce produit Verbatim, même si Verbatim a été averti de la possibilité de tels dommages.

Nous nous réservons le droit de mettre nos produits à niveau pour nous adapter aux évolutions technologiques.

## Table des matières

FR

Informations générales.....	page	4
Mesures de précaution.....	page	5
Disque(s) dur(s) Verbatim .....	page	6

## Chapitre

Installation du matériel.....	page	7
-------------------------------	------	---

## Chapitre

Installation du pilote.....	page	7
-----------------------------	------	---

## Chapitre

Installation du logiciel.....	page	8
-------------------------------	------	---

## Chapitre

Partitionnement de votre disque dur Verbatim .....	page	11
--	------	----

## Chapitre

Conditions de Garantie Limitée .....	page	20
Droits d'auteur .....	page	20
Conformité FFC.....	page	21
Conformité WEEE .....	page	21
Conformité CE .....	page	22
Conformité ROHS .....	page	22

## Informations générales

La configuration matérielle et logicielle suivante est requise pour garantir le bon fonctionnement de l'appareil.

### Configuration système requise

Les composants suivants sont requis pour pouvoir utiliser les disques durs

PC :

- Intel Pentium III / AMD Duron 900 MHz ou plus puissant
- 512 Mo RAM ou plus puissant
- Port USB 3.0/2.0 disponible\* ou
- Port Firewire 800 ou Firewire 400 disponible\* ou
- Port eSATA disponible\*
- Connection Internet pour l'enregistrement de la garantie en ligne et pour les mises à jour et téléchargements de logiciel.
- Système d'exploitation : Windows 7, 8, 10

Mac:

- PowerPC G5 ou Intel Mac
- 256 Mo de RAM ou plus puissant
- Port USB 2.0/3.0 disponible\* ou
- Port Thunderbolt\* ou
- Port Firewire 800 ou Firewire 400 disponible\* ou
- Port eSATA disponible\*
- Connection Internet pour l'enregistrement de la garantie en ligne et pour les mises à jour et téléchargements de logiciel.
- Système d'exploitation : Mac OS X v10.4.6 ou supérieur

\* Utilisez le câble d'interface de votre appareil (p.ex. USB, Thunderbolt, eSATA, Firewire, LAN) pour la connexion au PC / Mac.

## Mesures de précaution

Veillez tenir compte des précautions suivantes pour assurer le bon fonctionnement de votre disque dur Verbatim. Si vous ne les respectez pas, vous risquez d'annuler votre garantie et d'endommager votre disque dur Verbatim.

- Déconnectez de façon sécurisée votre disque dur Verbatim via votre système d'exploitation (l'option « Déconnecter ou éjecter le matériel » de la barre des tâches de Windows) avant de débrancher le câble USB. Vous pourriez dans le cas contraire provoquer une perte de données.
- Ne laissez pas tomber votre disque dur Verbatim et ne l'exposez pas à d'autres types de chocs mécaniques qui pourraient provoquer une perte de données et des dommages au niveau du disque dur Verbatim.
- N'utilisez pas les disques durs Verbatim lorsque la température ambiante est inférieure à 10 °C ou supérieure à 35 °C.
- Si vous faites passer votre disque dur Verbatim d'un environnement frais à un environnement plus chaud, laissez au disque le temps de s'acclimater à la température ambiante avant de le faire fonctionner. Dans le cas contraire, cela peut provoquer de la condensation à l'intérieur du boîtier du disque, susceptible d'entraîner un dysfonctionnement du disque.
- Ne placez pas de liquides ou de boissons sur votre disque dur Verbatim. Si un liquide est versé et entre en contact avec les composants électroniques situés à l'intérieur du boîtier du disque, cela endommagera le disque et entraînera un dysfonctionnement de ce dernier.
- N'utilisez pas votre disque dur Verbatim dans un environnement poussiéreux. La présence de poussière à l'intérieur du boîtier peut endommager les composants électroniques internes et entraîner un dysfonctionnement du disque.
- L'ouverture d'un disque dur Verbatim entraînera l'annulation de la garantie de ce disque.
- La norme USB 3.0 étant rétro-compatible avec la norme USB 2.0, les disques durs Verbatim peuvent être connectés à tous les ports USB. Toutefois, en cas de connexion à un port USB 2.0, la performance (taux de transfert des données) des disques durs Verbatim n'est pas aussi rapide qu'avec un port hôte USB 3.0.

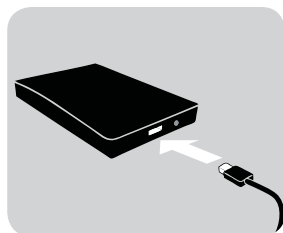
Si vous avez besoin d'aide lors de l'installation et/ou de la configuration de votre disque dur Verbatim, ou si vous avez des questions s'y rapportant, veuillez contacter le Centre d'assistance Verbatim de votre pays. Consultez [www.verbatim.com/support](http://www.verbatim.com/support) pour obtenir des informations détaillées.

## Disque(s) dur(s) Verbatim

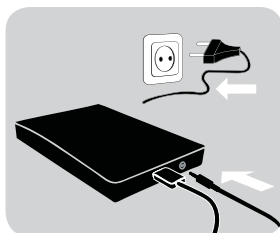
Le transfert de données à haut débit via l'interface (par exemple, USB, Thunderbolt, eSATA, Firewire, LAN) fait du disque dur Verbatim un appareil parfaitement adapté au stockage de données, au partage de fichiers, à la sauvegarde, à l'archivage, à la lecture audio et à toutes les applications nécessitant un accès rapide aux fichiers.

Le disque dur Verbatim est formaté en FAT32 (pour les disques durs d'une capacité de 1 et 2 To) ou NTFS (pour les disques durs d'une capacité de 3 et 4 To ou plus). Le format FAT32 permet un fonctionnement avec Windows ou Mac OS. Le format NTFS est uniquement compatible avec Windows 7, 8 et 10 et peut seulement être lu avec Mac OS. Si vous souhaitez utiliser votre disque dur avec un système sous Mac OS, veuillez reformater le disque dur au format HFS+. Le reformatage supprime toutes les données enregistrées sur le disque dur, donc assurez-vous de les avoir sauvegardées avant de procéder.

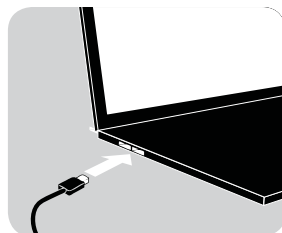
## Chapitre: Installation du matériel



1.



2.



3.

1. Connectez le câble d'interface\* au disque dur Verbatim.
2. **Facultatif** : Connectez le câble d'alimentation au disque dur Verbatim et connectez l'alimentation elle-même à la prise.
3. Connectez le câble d'interface\* au port d'interface de votre ordinateur.
4. **Facultatif** : Si votre appareil est fourni avec un interrupteur d'alimentation, allumez l'appareil avant de l'utiliser.

\* Veuillez utiliser les câbles d'interface fournis avec votre appareil (par exemple, USB, Thunderbolt, eSATA, Firewire, LAN) pour le connecter à votre PC/Mac.

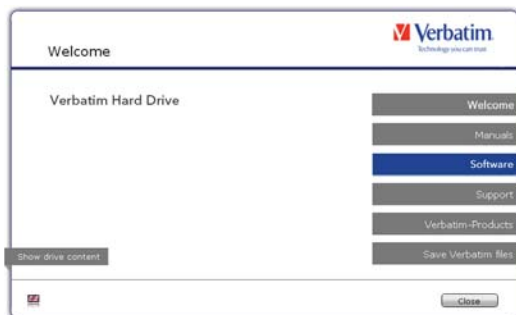
La norme USB 3.0 étant rétro-compatible avec la norme USB 2.0, les disques durs Verbatim peuvent être connectés à tous les ports USB. Toutefois, en cas de connexion à un port USB 2.0, la performance (taux de transfert des données) du disque dur Verbatim ne sera pas aussi rapide qu'avec un port hôte USB 3.0. Pour bénéficier d'une performance optimale, connectez le disque dur Verbatim à une interface USB 3.0.

## Chapitre: Installation du pilote

Sous Windows 7/8/10 et Mac OS X, il n'est pas nécessaire d'installer un pilote Verbatim spécifique. Les pilotes seront automatiquement installés par le système d'exploitation une fois le disque dur Verbatim connecté au port d'interface de l'ordinateur.

### Installation des logiciels - PC

1. Cliquez sur « Start PC.exe » dans le répertoire principal du disque dur. Le menu de démarrage Verbatim s'ouvre.

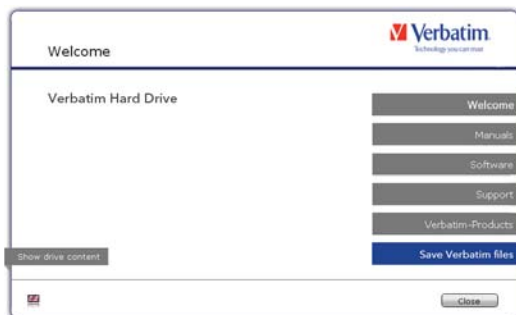


2. Cliquez sur « Logiciels ». L'installation démarre. Suivez les instructions à l'écran et cliquez sur « Suivant » pour poursuivre l'installation.

### Sauvegarde des données Verbatim

Les manuels utilisateur et les logiciels complémentaires (si applicable) sont préchargés sur le disque dur. Nous vous conseillons d'enregistrer ces fichiers sur votre ordinateur (dans Mes documents/Verbatim) pour disposer à tout moment d'une sauvegarde de ces fichiers si, par erreur, vous reformatez le disque ou supprimez des fichiers de ce dernier. La procédure d'enregistrement de ces fichiers du disque dur externe vers votre ordinateur est simple :

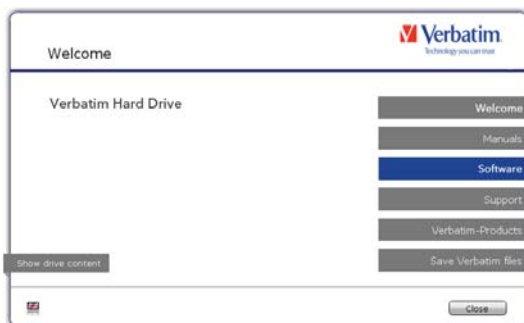
1. Cliquez sur le bouton « Enregistrer les fichiers Verbatim ».
2. Toutes les données préchargées sur le disque dur Verbatim sont enregistrées dans le dossier « Verbatim » de « Mes documents ».





## Installation des logiciels - Mac

1. Cliquez sur « Start MAC » dans le répertoire principal du disque dur. Le menu de démarrage Verbatim s'ouvre.

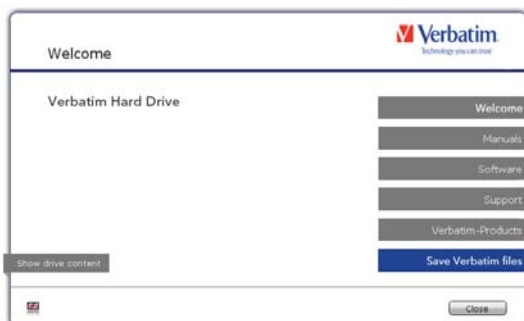


2. Cliquez sur « Logiciels ». L'installation démarre. Suivez les instructions à l'écran et cliquez sur « Suivant » pour poursuivre l'installation.

### Sauvegarde des données Verbatim

Les manuels utilisateur et les logiciels complémentaires (si applicable) sont préchargés sur le disque dur. Nous vous conseillons d'enregistrer ces fichiers sur votre ordinateur (Documents/Verbatim) pour disposer à tout moment d'une sauvegarde de ces fichiers si, par erreur, vous reformattez le disque ou supprimez des fichiers de ce dernier. La procédure d'enregistrement de ces fichiers du disque dur externe vers votre ordinateur est simple :

1. Cliquez sur « Démarrer MAC » dans le répertoire principal du disque dur. Le menu de démarrage Verbatim s'ouvre.
2. Cliquez sur le bouton « Enregistrer les fichiers Verbatim ».
3. Toutes les données préchargées sur le disque dur Verbatim sont enregistrées dans le dossier « Verbatim » de « Documents ».



## Utilisation de Time Machine avec votre disque dur Verbatim

Sous Mac OS X 10.5 et Mac OS X 10.6 ou version ultérieure, Time Machine vous permet d'effectuer des copies de sauvegarde automatisées de l'ensemble de votre système.

1. Connectez votre disque dur Verbatim à votre Mac via l'interface. Si vous n'avez pas encore spécifié de volume de sauvegarde, Time Machine vous demande, lors de la première connexion du disque dur Verbatim, si vous souhaitez l'utiliser comme disque de sauvegarde.
2. Une fois votre disque dur Verbatim affiché sur le bureau, cliquez sur « Utiliser comme disque de sauvegarde » pour confirmer que vous souhaitez utiliser ce disque pour les sauvegardes Time Machine. Utilisez les préférences Time Machine pour configurer vos réglages de sauvegarde de façon plus poussée.

Time Machine va à présent créer automatiquement des copies de sauvegarde de votre Mac. Time Machine conservera les sauvegardes horaires pendant 24 heures, les sauvegardes quotidiennes pendant un mois et les sauvegardes hebdomadaires jusqu'à la saturation de votre disque dur Verbatim.

La première sauvegarde peut prendre un certain temps. Vous pouvez donc par exemple configurer Time Machine un soir, afin que la première sauvegarde soit créée pendant la nuit.

Remarque : si votre disque dur Verbatim est formaté en NTFS ou FAT 32, vous devez formater votre disque dur au format Mac OS étendu (journalisé). Cela aura toutefois pour effet de supprimer TOUTES vos données !

### Informations générales

Le disque dur Verbatim est formaté en FAT32 (pour les disques durs d'une capacité de 1 et 2 To) ou NTFS (pour les disques durs d'une capacité de 3 et 4 To ou plus). Le format FAT32 permet un fonctionnement avec Windows ou Mac OS. Le format NTFS est uniquement compatible avec Windows 7, 8 et 10 et peut seulement être lu avec Mac OS. Si vous souhaitez utiliser votre disque dur avec un système sous Mac OS, veuillez reformater le disque dur au format HFS+. Le reformatage supprime toutes les données enregistrées sur le disque dur, donc assurez-vous de les avoir sauvegardées avant de procéder. Nous vous conseillons de ne pas modifier la configuration actuelle de votre disque dur Verbatim.

Un autre système de fichiers pourrait mieux correspondre aux besoins de certains utilisateurs. Ce manuel décrit les limites actuelles de la plupart des systèmes de fichiers courants et fournit des instructions pour vous permettre d'adapter les disques durs Verbatim à vos besoins.

### Fonctionnalités des systèmes de fichiers

Veillez consulter les tableaux ci-dessous pour bénéficier d'une vue d'ensemble :

#### Systèmes de fichiers pris en charge par différents systèmes d'exploitation

Système d'exploitation \ Système de fichiers	FAT	FAT32	NTFS	HFS+
Windows 7/8/10	oui	oui	oui	non
Mac OS X	oui	oui	yes (seulement lire)	oui

#### Taille maximale d'une partition

Système d'exploitation \ Système de fichiers	FAT	FAT32	NTFS	HFS+
Windows 7/8/10	4 Go*	32 Go	16 To	-
Mac OS X 10.1.x	-	128 Go	-	2 To
Mac OS X 10.2.x	-	128 Go	-	8 To
Mac OS X 10.3.x ou plus puissant	-	( -> 128 Go)	-	16 To

Exemple pour des partitions distinctes avec des systèmes de fichiers différents **FR**  
sur un disque dur Verbatim

250 Go	220 Go	30 Go
--------	--------	-------

Remarque : sur les disques durs formatés en NTFS, l'écriture n'est possible que sous Windows 7/8/10. Sous Mac OS X, seule la lecture de données est possible.

L'exemple ci-dessus constitue une solution appropriée pour les utilisateurs de Windows 7/8/10 qui échangent parfois des données avec des Mac.

Les deux partitions peuvent être utilisées pour le stockage de données sous Windows 7/8/10. Le système de fichiers NTFS étant en lecture seule sur les Mac, les données devant être utilisées sur ces systèmes d'exploitation doivent être stockées sur la partition FAT32.

Veillez suivre la procédure ci-dessous pour adapter les disques durs Verbatim à vos besoins.

## Partitionnement de votre disque dur Verbatim sous Windows 7/8/10

### Suppression d'une partition

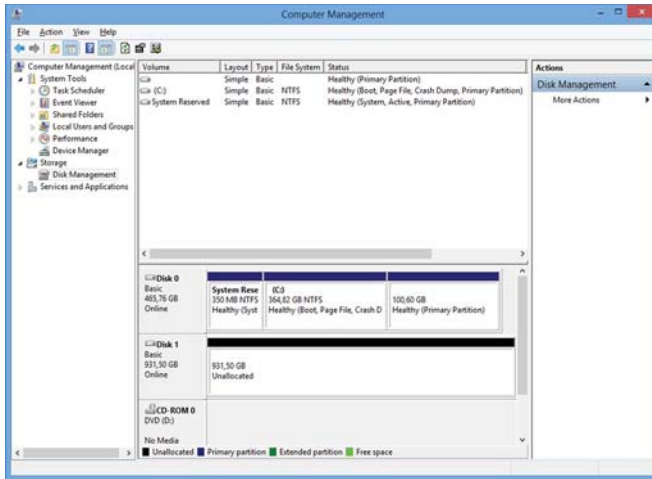
1. Cliquez avec le bouton droit de la souris sur l'icône « Poste de travail » de votre bureau.
2. Sélectionnez l'option « Gérer ».
3. Sélectionnez l'option « Stockage » -> « Gestion des disques ».
4. Choisissez votre disque dur Verbatim externe et cliquez sur la partition avec le bouton droit de la souris.
5. Sélectionnez « Supprimer la partition » et confirmez en cliquant sur « Oui ». La partition est alors supprimée.

### Création d'une partition

La procédure suivante vous guidera dans la création de partitions sur votre disque dur Verbatim. Une fois cette procédure menée à bien, votre disque dur Verbatim sera prêt à être utilisé et une lettre de lecteur lui sera attribuée.

1. Cliquez avec le bouton droit de la souris sur l'icône « Poste de travail » de votre bureau.

2. Sélectionnez l'option « Gérer ».
3. Sélectionnez l'option « Stockage » -> « Gestion des disques ».
4. Choisissez le disque dur, qui est défini comme « non alloué ». Assurez-vous que l'ensemble du disque est « non alloué ».



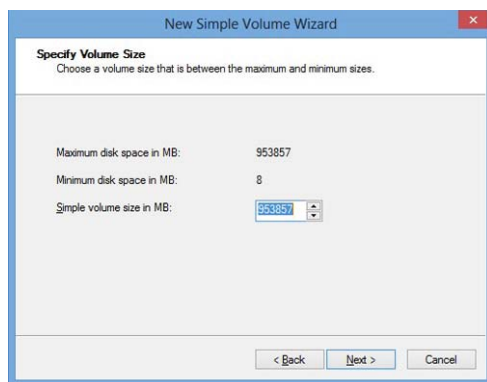
5. Cliquez avec le bouton droit de la souris sur l'espace « non alloué » et sélectionnez l'option « Nouvelle partition ». « Assistant Création d'une partition » s'ouvre alors. Cliquez sur « Suivant ».



6. Sélectionnez « Partition principale » et cliquez sur « Suivant ». (Windows XP)



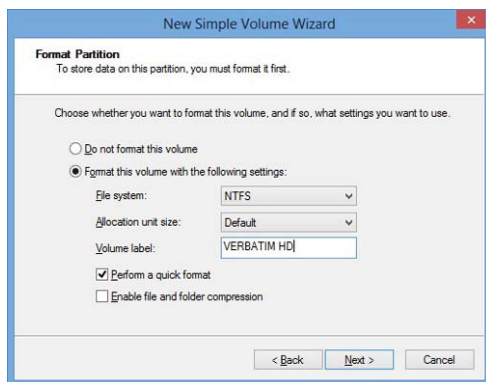
7. Vous pouvez à présent modifier la taille de votre partition. Cliquez sur « Suivant » pour ne créer qu'une seule partition. Consultez le chapitre suivant (Création de plusieurs partitions sur un disque dur Verbatim sous Windows 7/8/10) pour savoir comment créer plusieurs partitions.



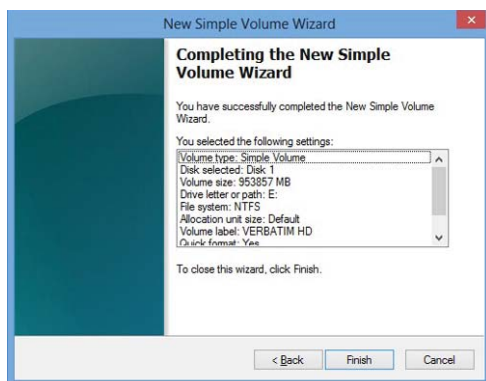
8. Attribuez une lettre de lecteur à votre disque dur. Vous pouvez normalement utiliser les options par défaut. Cliquez sur « Suivant ».

9. Sélectionnez l'option de formatage « Formater cette partition avec les paramètres suivants ». Choisissez « FAT32 » (< 32 Go) ou « NTFS ». Conservez le paramètre « Valeur par défaut » pour « Taille d'unité d'allocation ». Sélectionnez enfin « Effectuer un formatage rapide » et cliquez sur « Suivant ».

FR



10. Cliquez sur « Terminer » pour valider le partitionnement de votre disque dur Verbatim. Celui-ci est alors formaté et prêt à l'emploi.

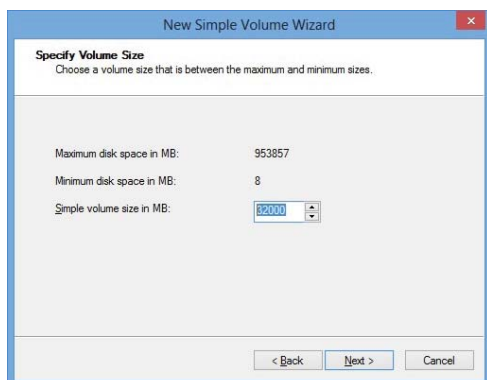


## Création de plusieurs partitions sur un disque dur Verbatim sous Windows 7/8/10

1. Répétez la procédure décrite dans le chapitre précédent (Création d'une partition sur un disque dur Verbatim sous Windows 7/8/10) pour créer la première partition.
2. Cliquez avec le bouton droit de la souris sur l'icône « Poste de travail » de votre bureau.
3. Sélectionnez l'option « Gérer ».
4. Sélectionnez l'option « Stockage » -> « Gestion des disques ».
5. Cliquez avec le bouton droit de la souris sur l'espace non alloué de votre disque dur Verbatim et sélectionnez l'option « Nouvelle partition ». « Assistant Création d'une partition » s'ouvre alors. Cliquez sur « Suivant ».
6. Sélectionnez « Partition étendue » et cliquez sur « Suivant ». (Windows XP)

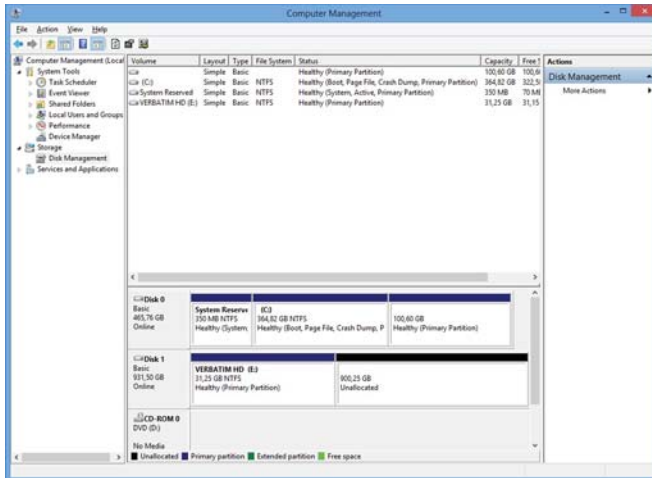
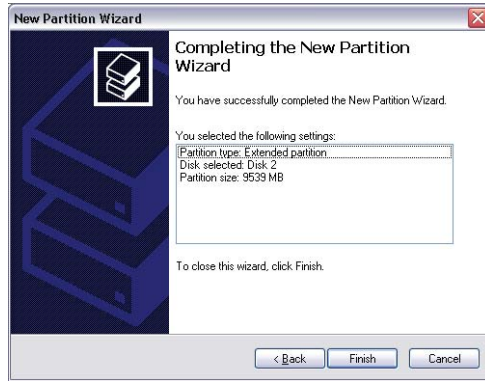


7. Vous pouvez à présent modifier la taille de votre partition. Indiquez la taille souhaitée et cliquez sur « Suivant ».

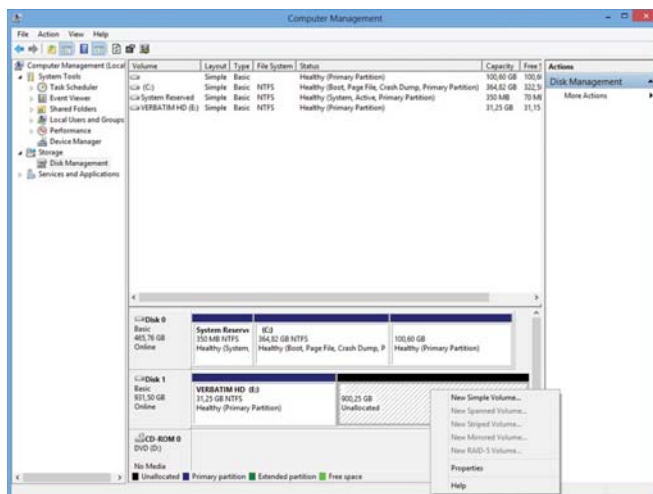




8. Cliquez sur « Terminer » pour créer la partition étendue. L'espace non alloué est à **FR** présent défini comme « Espace libre ».



9. Cliquez avec le bouton droit de la souris sur « Espace libre » et sélectionnez « Créer un nouveau lecteur logique ». « Assistant Création d'une partition » s'ouvre alors. Cliquez sur « Suivant ».

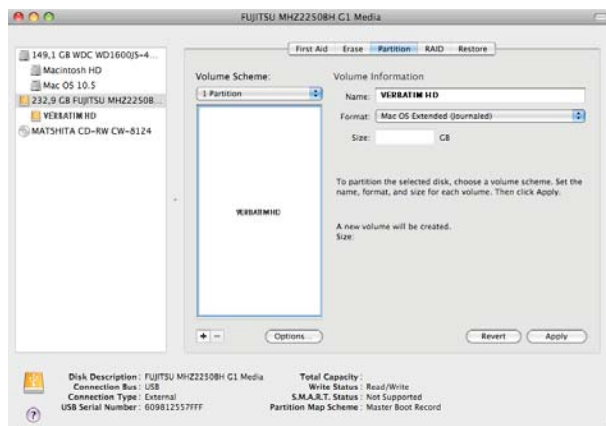


10. « Lecteur logique » est déjà sélectionné. Cliquez sur « Suivant ».
11. Indiquez la taille de la partition et cliquez sur « Suivant ».
12. Attribuez une lettre au lecteur et cliquez sur « Suivant ».
13. Sélectionnez l'option de formatage « Formater cette partition avec les paramètres suivants ». Choisissez « FAT32 » (< 32 Go) ou « NTFS ». Conservez le paramètre « Valeur par défaut » pour « Taille d'unité d'allocation ». Sélectionnez enfin « Effectuer un formatage rapide » et cliquez sur « Suivant ».
14. Cliquez sur « Terminer » pour valider le partitionnement. Votre partition est alors formatée et prête à l'emploi.

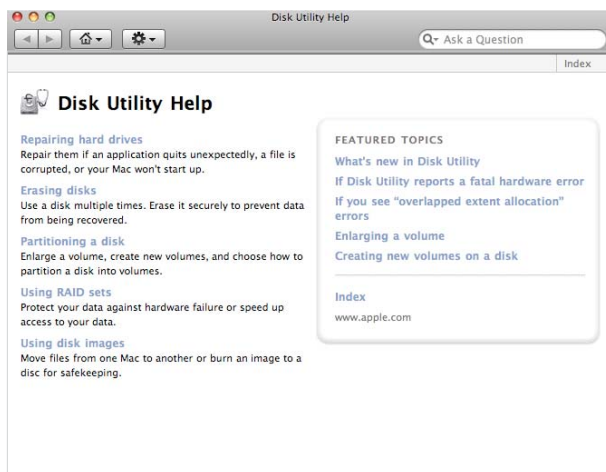
Remarque : si vous sélectionnez NTFS comme système de fichiers, les données de votre disque dur Verbatim pourront uniquement être lues sous Mac OS X. Vous ne pourrez pas y enregistrer de données.

## Partitionnement de votre disque dur Verbatim sous Mac OS X

1. Ouvrez « Utilitaire de disque », disponible sous « Applications » -> « Utilitaires ».
2. Cliquez sur l'onglet « Partitionner ».



Vous pouvez ici définir les réglages de partitionnement et partitionner le disque en fonction de vos réglages (par exemple, Mac OS étendu). Vous trouverez dans l'aide d'Utilitaire de disque des informations détaillées sur son utilisation :



## Conditions de Garantie Limitée

Verbatim GmbH vous garantit que ce produit est exempt de défaut des composants et de la main d'œuvre pour une durée de 2 ans à partir de la date d'achat. Une garantie de 2 ans est appliquée pour les pays de l'Union Européenne. Cette garantie exclut les piles. Si ce produit est reconnu défectueux durant la période de garantie, il sera remplacé sans aucun frais pour vous. Vous pouvez le retourner avec l'original de votre facture à l'endroit où vous l'avez acheté ou contacter Verbatim.

Cette garantie ne s'applique pas à l'usure normale et aux dommages résultant d'un usage anormal, d'une utilisation incorrecte ou abusive, de négligence ou d'un accident. Verbatim ne sera pas responsable de la perte éventuelle de données, de tout dommage fortuit, conséquent ou accidentel, quelle que soit la cause pour rupture de la garantie ou autre. Cette garantie vous donne des droits juridiques spécifiques et vous pouvez aussi avoir d'autres droits qui varient d'un pays à l'autre.

Note: Verbatim GmbH se réserve le droit de modification du contenu de ce guide utilisateur à tout moment sans obligation d'un avis préalable.

## Droits d'auteur

Copyright ©2019 Verbatim GmbH. Aucune partie de ce document ne peut être reproduite sous quelque forme, dans quelque but et par quelque moyen que ce soit, sans l'autorisation expresse écrite de Verbatim. Tous droits réservés. Tous les autres noms de marques ou de produits indiqués dans le présent document appartiennent à leurs propriétaires respectifs.

## Conformité FCC

FR

Cet équipement a été testé et répond aux exigences des règles FCC de la Classe B / Partie 15 des appareils numériques. Ces règles ont été conçues pour assurer une juste protection contre les interférences nuisibles dans l'enceinte domestique. Si l'installation de l'équipement n'est pas installée conformément au guide d'utilisation, cet équipement pourrait générer, irradier des fréquences radio causant des interférences avec les fréquences radio de communication. Cependant, il n'y a pas de garantie que des interférences ne se produisent pas avec une installation spécifique. Si cet équipement cause des interférences nuisibles avec la réception de la radio ou de la télévision (perceptible si vous allumez ou fermez cet équipement), nous recommandons à l'utilisateur de prendre les précautions suivantes :

- Réorientez l'antenne de réception
- Eloignez l'équipement du récepteur
- Connectez l'équipement dans une prise d'un circuit différent de celui où le récepteur est connecté
- Consultez un revendeur ou un technicien Radio/TV spécialisé pour de l'assistance technique

## Conformité WEEE

La Directive WEEE -Waste Electrical and Electronic Equipment- concernant les déchets des équipements électriques et électroniques, entrée en vigueur le 13 Février 2003 dans la Loi Européenne a généré un changement important dans le traitement des produits électriques en fin de vie.



Si le logo WEEE logo (situé à gauche) est apposé sur le produit ou sur la boîte, il ne peut pas être jeté avec les autres déchets de la maison. Pour plus d'informations sur le traitement et les déchets des produits électriques et les points de collecte, merci de contacter le service municipal des déchets ou le point de vente où vous avez acheté votre équipement.

## Déclaration de conformité CE

**FR**

### Déclaration de conformité CE

Conformité aux exigences requises par la Directive 2014/30/UE du Parlement européen et du Conseil du 26 février 2014 relative à l'harmonisation des législations des États membres concernant la compatibilité électromagnétique et la directive basse tension 2006/95/EC.

Cette déclaration s'applique à tous les échantillons fabriqués de manière identique au modèle soumis à l'essai/évaluation.

EN 55032:2012+ AC:2013 (Classe B)

EN 61000-3-2:2014

EN 61000-3-3:2013

AS/NZS CISPR 32:2013

EN 550242010

IEC 61000-4-2: 2008

IEC 61000-4-3: 2006+ A1:2007+ A2:2010

IEC 61000-4-4: 2013

IEC 61000-4-5: 2014

IEC 61000-4-6: 2013

IEC 61000-4-8: 2009

IEC 61000-4-11: 2004

## Conformité ROHS

Ce produit satisfait aux exigences de la directive 2011/65/UE du Parlement européen et du Conseil du 18 décembre 2006 relative à la limitation de l'utilisation de certaines substances dangereuses dans les équipements électriques et électroniques (RoHS) et ses modifications ultérieures. Les substances extrêmement préoccupantes (SVHC), y compris les 169 substances inscrites sur la liste des substances candidates à l'autorisation, ne sont pas contenues dans cette gamme de produits au-delà des niveaux autorisés.