

## **MANUAL DE USUARIO**

## **UNIDAD DE DISCO DURO DE VERBATIM**

Estimado usuario:

ES

Gracias por elegir la Unidad de **disco duro de Verbatim** como dispositivo de almacenamiento de datos externo. Le aconsejamos que lea este manual detenidamente antes de utilizar este producto con el fin de sacarle el máximo partido.

Tenga en cuenta que: este manual es un manual general que se incluye en varios productos de Verbatim. Las imágenes del producto que aparecen en este manual podrían ser diferentes del dispositivo que ha adquirido.

## Contenido de la caja

Compruebe el contenido de la caja. Todos los artículos que se incluyen en esta caja aparecen en la parte posterior del paquete.

### ¿Necesita ayuda? ¿Tiene alguna pregunta?

Si tiene alguna pregunta sobre el uso de este producto, necesita información sobre otros productos de Verbatim o necesita asistencia técnica, póngase en contacto con el Centro de atención al cliente de Verbatim de su país. Consulte **[www.verbatim.com/support](http://www.verbatim.com/support)**.

### ¡Advertencia!

Todos los derechos reservados. Los productos que se mencionan en este manual se utilizan únicamente con fines de identificación y pueden ser marcas comerciales o marcas comerciales registradas de sus respectivas empresas. Este dispositivo está destinado al uso doméstico o en oficinas.

¡Advertencia! Este dispositivo es un equipo que cumple con los requisitos EN55022 clase A. Este equipo puede provocar perturbaciones radioeléctricas en zonas residenciales. En caso de ser así, el usuario deberá tomar las medidas oportunas y asumir tanto la responsabilidad como el coste que suponga. No debe utilizarse cerca de sistemas de soporte vital ni con los mismos.

Verbatim no se responsabilizará de los daños, la pérdida de datos o los daños derivados de dicha pérdida (incluyendo, a título enunciativo pero no limitativo, daños por la pérdida de beneficios empresariales, interrupción del negocio, pérdida de información comercial o cualquier otra pérdida pecuniaria) que resulten del uso de este producto de Verbatim o de la incapacidad para utilizarlo, aunque se hubiera avisado a Verbatim de la posibilidad de dichos daños.

Nos reservamos el derecho a mejorar nuestros productos con el fin de implementar nuevos avances tecnológicos.

## Índice

ES

Información general .....	página	4
Medidas de precaución .....	página	5
Unidad de disco duro de Verbatim .....	página	6

## Capítulo

Instalación del hardware.....	página	7
-------------------------------	--------	---

## Capítulo

Instalación de los controladores.....	página	7
---------------------------------------	--------	---

## Capítulo

Instalación del software de la aplicación .....	página	8
-------------------------------------------------	--------	---

## Capítulo

Particionamiento de la unidad de disco duro de Verbatim.....	página	11
--------------------------------------------------------------	--------	----

## Capítulo

Garantía limitada de Verbatim .....	página	20
Propiedad Intelectual.....	página	20
Conformidad FCC .....	página	21
Normativa WEEE .....	página	21
Declaración CE .....	página	22
Acuerdo RoHS .....	página	22

## Información general

A continuación se indican los requisitos de hardware y software necesarios para garantizar el funcionamiento óptimo de la unidad.

### Requerimientos del sistema

Para poder utilizar la unidad de disco duro de Verbatim, son necesarios los siguientes componentes:

#### PC:

- Intel Pentium III/AMD Duron 900 MHz o superior
- RAM de 512 MB o superior
- Puerto USB 3.0/2.0 disponible\* o
- Puerto Firewire 800 o Firewire 400 disponible\* o
- Puerto eSATA disponible\*
- Conexión a Internet para registrar la garantía en línea y para actualizar y descargar software
- Sistema operativo: Windows 7, 8, 10

#### Mac:

- PowerPC G5 o Intel Mac
- RAM de 256 MB o superior
- Puerto USB 2.0/3.0 disponible\* o
- Puerto Thunderbolt disponible\* o
- Puerto Firewire 800 o Firewire 400 disponible\* o
- Puerto eSATA disponible\*
- Conexión a Internet para registrar la garantía en línea y para actualizar y descargar software
- Sistema operativo: Mac OS X v10.4.6 o superior

- Utilice los cables de interfaz que se incluyen con su dispositivo (por ejemplo, USB, Thunderbolt, eSATA, Firewire, LAN) para conectar el dispositivo a su PC/Mac.

## Medidas de precaución

Para asegurarse de que la unidad de disco duro de Verbatim funciona correctamente, tenga en cuenta las siguientes precauciones. Si no toma estas precauciones, la garantía podría quedar anulada y la unidad de disco duro de Verbatim podría resultar dañada.

- Extraiga la unidad de disco duro de Verbatim de forma segura a través de su sistema operativo (la opción "desconectar o expulsar hardware" de la barra de tareas de Windows) antes de desconectar el cable USB. Si no sigue esta indicación podrían producirse pérdidas de datos.
- No deje caer la unidad de disco duro de Verbatim ni la esponja a ningún otro tipo de sacudida mecánica repentina, ya que podrían producirse pérdidas de datos y daños en la unidad de disco duro de Verbatim.
- No utilice la unidad de disco duro de Verbatim si la temperatura ambiente es inferior a 10 °C o superior a 35 °C.
- Si la unidad de disco duro de Verbatim se traslada de un lugar fresco a un entorno más cálido, deje que la unidad se aclimate a la temperatura ambiente antes de poner el dispositivo en funcionamiento. De lo contrario, podría producirse condensación en la carcasa de la unidad, lo cual podría provocar a su vez errores de funcionamiento.
- No coloque líquidos ni bebidas encima de la unidad de disco duro de Verbatim. Si se derrama algún líquido y entra en contacto con el sistema electrónico que se encuentra dentro de la carcasa de la unidad, se producirán daños en la unidad que a su vez provocarán errores de funcionamiento.
- No utilice la unidad de disco duro de Verbatim en lugares polvorientos. Si se acumula polvo en la carcasa podría dañarse el sistema electrónico interno, lo cual provocaría a su vez errores de funcionamiento.
- Si abre la unidad de disco duro de Verbatim la garantía quedará anulada.
- Dado que USB 3.0 es compatible con el estándar anterior USB 2.0, la unidad de disco duro de Verbatim puede conectarse a todos los puertos USB. Sin embargo, si se conecta a un puerto USB 2.0, el rendimiento (velocidad de transferencia de datos) de la unidad de disco duro de Verbatim no será tan alto como el que la unidad ofrece cuando está conectada a un puerto USB 3.0.

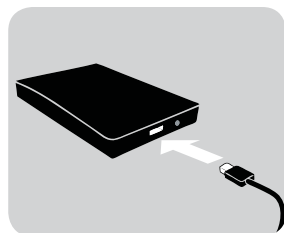
Si durante la instalación o la configuración de la unidad de disco duro de Verbatim necesita ayuda o tiene alguna pregunta, póngase en contacto con el Centro de soporte técnico de Verbatim de su país. Consulte [www.verbatim.com/support](http://www.verbatim.com/support) para obtener más información.

## Unidad de disco duro de Verbatim

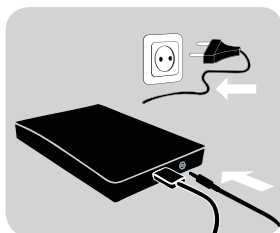
ES

La transferencia de datos de alta velocidad a través de la interfaz (por ejemplo, USB, Thunderbolt, eSATA, Firewire, LAN) lo convierte en un dispositivo idóneo para almacenar datos, compartir archivos, realizar copias de seguridad, archivar, reproducir pistas de audio y para todas las aplicaciones que necesiten acceder a los archivos con rapidez.

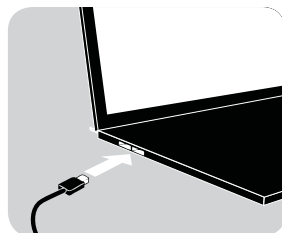
La unidad Verbatim se entrega preformateada en FAT32 (para unidades con una capacidad de 1 TB y 2 TB) o en NTFS (para unidades con una capacidad de 3 TB y 4 TB o más). El formato FAT32 permite utilizar Windows o Mac OS. El formato NTFS solo es compatible con Windows 7, 8 y 10 y solo tiene capacidad de lectura para Mac OS. Si desea utilizar su unidad en un sistema Mac, reformatee la unidad en el formato HFS+. Al reformatear la unidad, eliminará todos los datos de la unidad, de modo que asegúrese de guardarlos antes de hacerlo.



1.



2.



3.

1. Conecte el cable de interfaz\* a la unidad de disco duro de Verbatim.
2. **Opcional:** Conecte el cable de la fuente de alimentación a la unidad de disco duro de Verbatim y la propia fuente de alimentación a la toma.
3. Conecte el cable de interfaz\* al puerto de interfaz de su ordenador.
4. **Opcional:** si su dispositivo incluye un interruptor de encendido y apagado, encienda el dispositivo antes de utilizarlo.

\* Utilice los cables de interfaz que se incluyen con su dispositivo (por ejemplo, USB, Thunderbolt, eSATA, Firewire, LAN) para conectar el dispositivo a su PC/Mac.

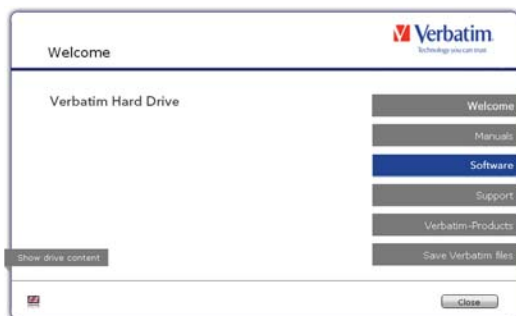
Dado que USB 3.0 es compatible con USB 2.0, la unidad de disco duro de Verbatim puede conectarse a todos los puertos USB. Sin embargo, si se conecta a un puerto USB 2.0, el rendimiento (velocidad de transferencia de datos) de la unidad de disco duro de Verbatim será muy inferior si se compara con el rendimiento de la unidad cuando está conectada a un puerto USB 3.0. Para obtener el máximo rendimiento, la unidad de disco duro de Verbatim debe conectarse en todo momento a una interfaz USB 3.0.

## Capítulo: Instalación de los controladores

En Windows 7 / 8 /10 y Mac OS X no se requiere el uso de un controlador Verbatim independiente. El sistema operativo instalará automáticamente los controladores después de conectar la unidad de disco duro de Verbatim al puerto de interfaz del ordenador.

### Instalación del software en PC

1. Haga clic en "Start PC.exe" en el directorio principal de la unidad de disco duro. Se abrirá el menú de inicio de Verbatim.

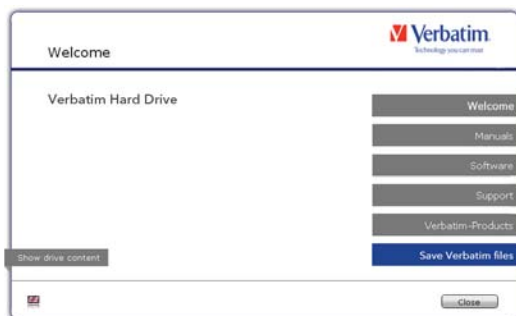


2. Haga clic en "Software". Comenzará el proceso de instalación. Siga las instrucciones que aparecerán en la pantalla, confirme haciendo clic en "Siguiente" para continuar con la instalación.

### Almacenamiento de datos de Verbatim

Los manuales de usuario y el software complementario (cuando corresponda) están precargados en la unidad de disco duro. Le recomendamos que guarde estos archivos en su ordenador ("Mis documentos"/"Verbatim") para tener siempre una copia de seguridad de estos archivos en el caso de que asigne un nuevo formato (por accidente) a la unidad o elimine estos archivos de la unidad. Podrá guardar estos archivos en su ordenador desde la unidad de disco duro externa de una forma muy sencilla:

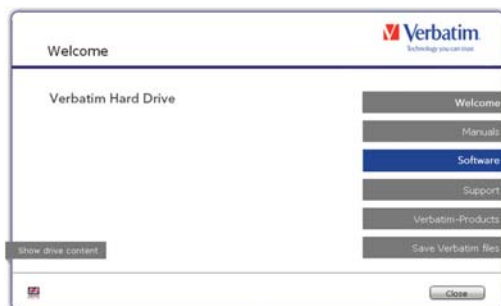
1. Haga clic en el botón "Guardar archivos de Verbatim".
2. Todos los datos de la unidad de disco duro de Verbatim se guardarán en la carpeta "Verbatim" de "Mis documentos".





## Instalación del software en Mac

1. Haga clic en "Start MAC" en el directorio principal de la unidad de disco duro. Se abrirá el menú de inicio de Verbatim.

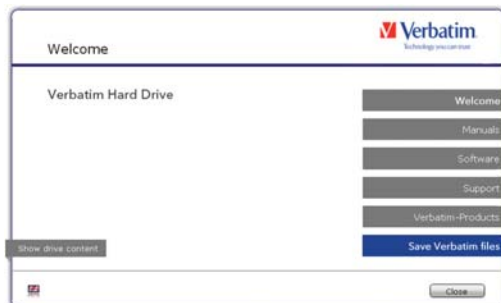


2. Haga clic en "Software". Comenzará el proceso de instalación. Siga las instrucciones que aparecerán en la pantalla, confirme haciendo clic en "Siguiente" para continuar con la instalación.

### Almacenamiento de datos de Verbatim

Los manuales de usuario y el software complementario (cuando corresponda) están precargados en la unidad de disco duro. Le recomendamos que guarde estos archivos en su ordenador ("Documentos"/"Verbatim") para tener siempre una copia de seguridad de estos archivos en el caso de que asigne un nuevo formato (por accidente) a la unidad o elimine estos archivos de la unidad. Podrá guardar estos archivos en su ordenador desde la unidad de disco duro externa de una forma muy sencilla:

1. Haga clic en "Start MAC" en el directorio principal de la unidad de disco duro. Se abrirá el menú de inicio de Verbatim.
2. Haga clic en el botón "Guardar archivos de Verbatim".
3. Todos los datos de la unidad de disco duro de Verbatim se guardarán en la carpeta "Verbatim" de "Documentos".



## Utilización de Time Machine con su unidad de disco duro de Verbatim

Time Machine le permite realizar copias de seguridad automatizadas de todo su sistema con Mac OS X 10.5 y Mac OS 10.6 o superior.

1. Conecte su unidad de disco duro de Verbatim a su Mac a través de la interfaz. Si aún no ha especificado un volumen de copia de seguridad, Time Machine le preguntará si el dispositivo se utilizará como unidad de copia de seguridad cuando conecte la unidad de disco duro de Verbatim por primera vez.
2. Cuando aparezca su unidad de disco duro de Verbatim en el escritorio, haga clic en "Utilizar como disco de copia de seguridad" para confirmar que desea utilizar la unidad de disco duro de Verbatim para las copias de seguridad de Time Machine. En las preferencias de Time Machine puede seguir configurando los ajustes de las copias de seguridad.

Ahora Time Machine creará automáticamente copias de seguridad de su Mac. Time Machine conservará copias de seguridad de cada hora correspondientes a las últimas 24 horas, copias de seguridad diarias correspondientes al último mes y copias de seguridad semanales hasta que se llene la unidad de disco duro de Verbatim.

La primera copia de seguridad puede tardar algún tiempo, por lo que debería configurar Time Machine, por ejemplo, a última hora, para que la primera copia de seguridad se cree por la noche.

Observación: Si su unidad de disco duro de Verbatim tiene el formato NTFS o FAT 32, debe asignar a su unidad de disco duro el formato Mac OS Extended (Journaled). ¡Al hacerlo se eliminarán TODOS sus datos!

## Capítulo: Particionamiento de la unidad de disco duro de Verbatim

### Información general

La unidad Verbatim se entrega preformateada en FAT32 (para unidades con una capacidad de 1 TB y 2 TB) o en NTFS (para unidades con una capacidad de 3 TB y 4 TB o más). El formato FAT32 permite utilizar Windows o Mac OS. El formato NTFS solo es compatible con Windows 7, 8 y 10 y solo tiene capacidad de lectura para Mac OS. Si desea utilizar su unidad en un sistema Mac, reformatee la unidad en el formato HFS+. Al reformatear la unidad, eliminará todos los datos de la unidad, de modo que asegúrese de guardarlos antes de hacerlo. Se recomienda no cambiar la configuración actual de su unidad de disco duro de Verbatim.

Es posible que otros sistemas de archivos se adapten mejor a las necesidades específicas de algunos usuarios. Este manual describe las limitaciones actuales de la mayoría de sistemas de archivos comunes, así como instrucciones que le permitirán adaptar la unidad de disco duro de Verbatim a sus necesidades.

### Características del sistema de archivos

Consulte las siguientes tablas para obtener información general:

#### Sistemas de archivos compatibles con sistemas operativos diferentes

Sistema de archivos / Sistema operativo	FAT	FAT32	NTFS	HFS+
Windows 7/8/10	sí	sí	sí	no
Mac OS X	sí	sí	sí (solo lectura)	sí

#### Tamaño máximo de una partición

Sistema de archivos / Sistema operativo	FAT	FAT32	NTFS	HFS+
Windows 7/8/10	4 GB*	32 GB	16 TB	-
Mac OS X 10.1.x	-	128 GB	-	2 TB
Mac OS X 10.2.x	-	128 GB	-	8 TB
Mac OS X 10.3.x o superior	-	(-> 128 GB)	-	16 TB

Ejemplo de particiones diferentes con distintos sistemas de archivos en una unidad de disco duro de Verbatim

250 GB	220 GB	30 GB
--------	--------	-------

Nota: En los discos duros con formato NTFS solo puede escribirse desde Windows 7/8/10. En MacOSX solo pueden leerse los datos.

El ejemplo anterior es una buena solución para los usuarios de Windows 7/8/10 que a veces intercambian datos con sistemas Mac.

Para almacenar los datos en Windows 7/8/10 pueden utilizarse las dos particiones. Dado que desde Mac los archivos que se encuentran en el sistema de archivos NTFS solo pueden leerse, los datos que se utilizarán en estos sistemas operativos deben almacenarse en la partición FAT32.

Siga los pasos que se indican a continuación para adaptar la unidad de disco duro de Verbatim a sus necesidades.

## Particionamiento de su unidad de disco duro de Verbatim con Windows 7/8/10

### Eliminación de una partición

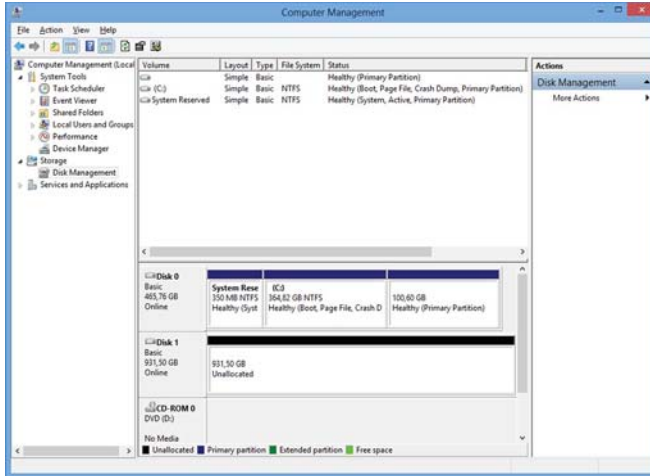
1. Haga clic con el botón derecho del ratón en el icono "Mi PC" de su escritorio.
2. Seleccione la opción "Administrar".
3. Seleccione la opción "Almacenamiento" -> "Administración de discos".
4. Elija su unidad de disco duro de Verbatim y haga clic en el botón derecho del ratón sobre la partición.
5. Seleccione "Eliminar partición" y confirme haciendo clic en "Sí". Se eliminará la partición.

### Creación de una partición

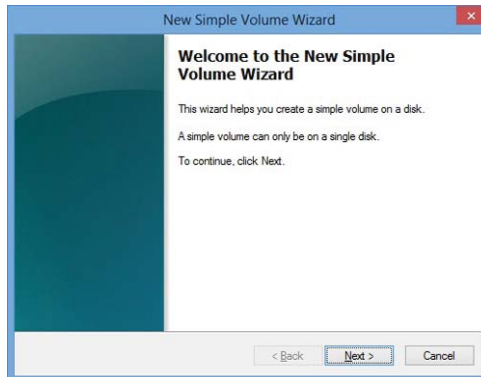
Los siguientes pasos le guiarán a través del proceso de creación de particiones en su unidad de disco duro de Verbatim. Después de este procedimiento podrá utilizar su unidad de disco duro de Verbatim, y se le asignará a la misma una letra de unidad.

1. Haga clic con el botón derecho del ratón en el icono "Mi PC" de su escritorio.

2. Seleccione la opción "Administrar".
3. Seleccione la opción "Almacenamiento" -> "Administración de discos".
4. Elija la unidad de disco duro que esté "sin asignar". Asegúrese de que toda la unidad esté "sin asignar".



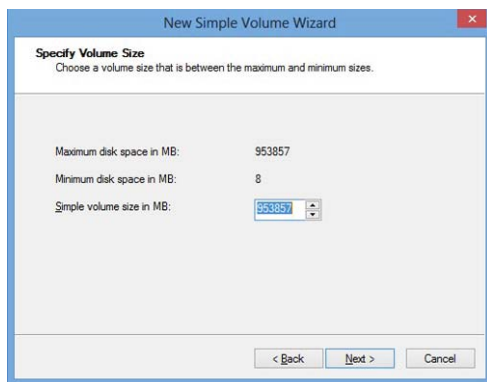
5. Haga clic con el botón derecho del ratón en el área "sin asignar" y seleccione la opción Nueva partición". Se abrirá el "Asistente para nuevas particiones". Haga clic en "Siguiente".



6. Seleccione "Partición principal" y haga clic en "Siguiente". (Windows XP)

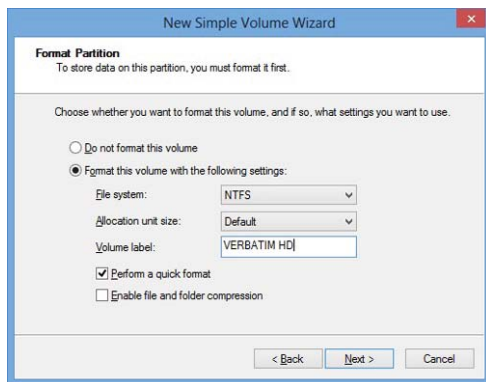


7. Ahora puede ajustar el tamaño de la partición. Haga clic en "Siguiente" si solo desea crear una partición. Consulte el siguiente capítulo (Creación de dos o más particiones en la unidad de disco duro de Verbatim con Windows 7/8/10) para saber cómo crear más de una partición.

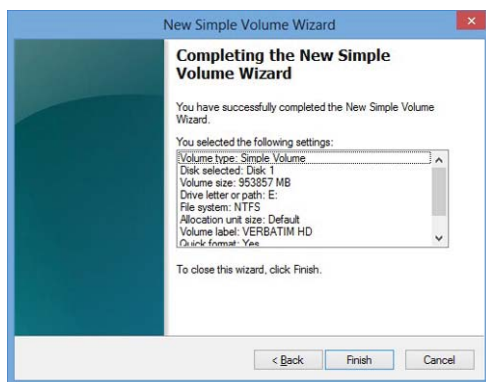


8. Asigne una letra de unidad a la unidad de disco duro. Por regla general puede utilizar las opciones predeterminadas. Haga clic en "Siguiente".

9. Seleccione la opción de formato "Formatear esta partición con la configuración siguiente". Elija "FAT32" (< 32 GB) o "NTFS", "Tamaño de la unidad de asignación" debería permanecer en "Predeterminado". Por último, seleccione "Dar formato rápido" y haga clic en "Siguiente". **ES**



10. Haga clic en "Finalizar" para finalizar el proceso de particionamiento de su unidad de disco duro de Verbatim. Se asignará formato a su unidad de disco duro de Verbatim, tras lo cual podrá empezar a utilizarla.

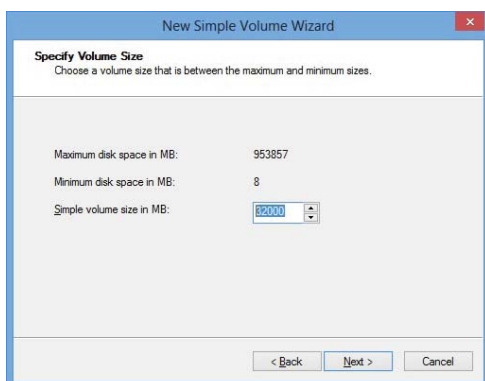


## Creación de dos o más particiones en la unidad de disco duro de Verbatim con Windows 7/8/10 **ES**

1. Repita los pasos del capítulo anterior (Creación de una partición en la unidad de disco duro de Verbatim con Windows 7/8/10) para crear la primera partición.
2. Haga clic con el botón derecho del ratón en el icono "Mi PC" de su escritorio.
3. Seleccione la opción "Administrar".
4. Seleccione la opción "Almacenamiento" -> "Administración de discos".
5. Haga clic con el botón derecho del ratón en el espacio sin asignar de la unidad de disco duro de Verbatim y seleccione la opción "Nueva partición". Se abrirá el "Asistente para nuevas particiones". Haga clic en "Siguiente".
6. Seleccione "Partición extendida" y haga clic en "Siguiente". (Windows XP)

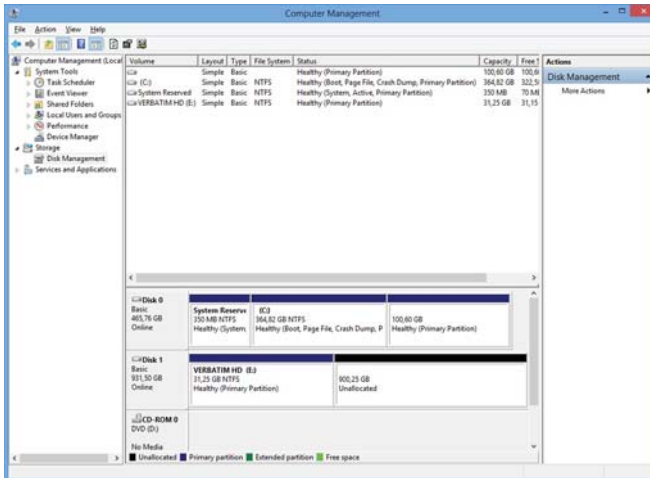
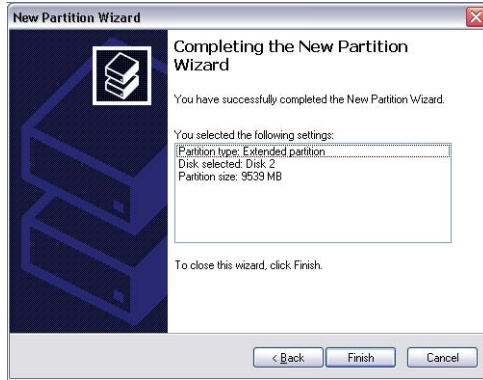


7. Ahora puede ajustar el tamaño de la partición. Introduzca el tamaño y haga clic en "Siguiente".

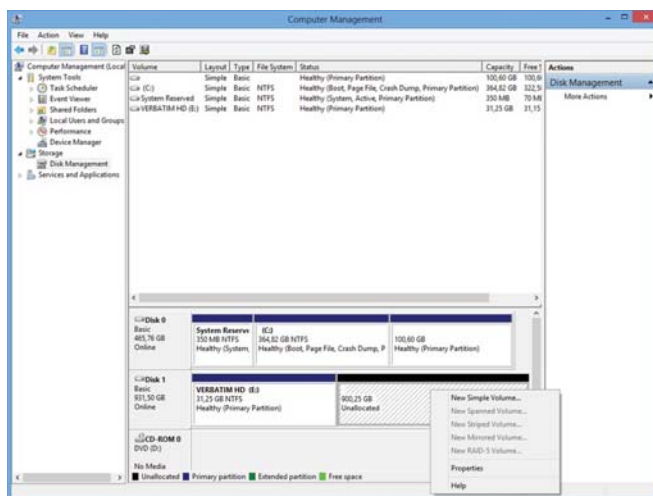




8. Haga clic en "Finalizar" para crear la "Partición extendida". El espacio sin asignar **ES** cambiará a "Espacio libre".



9. Haga clic con el botón derecho del ratón en "Espacio libre" y seleccione "Nueva unidad lógica". Se abrirá el "Asistente para nuevas particiones". Haga clic en "Siguiente". **ES**

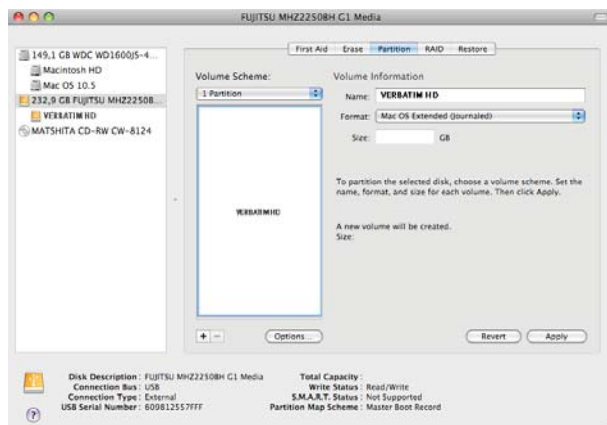


10. La opción "Unidad lógica" ya está seleccionada. Haga clic en "Siguiente".
11. Especifique el tamaño de la partición y haga clic en "Siguiente".
12. Asigne una letra de unidad y haga clic en "Siguiente".
13. Seleccione la opción de formato "Formatear esta partición con la configuración siguiente". Elija "FAT32" (< 32 GB) o "NTFS", "Tamaño de la unidad de asignación" debería permanecer en "Predeterminado". Por último, seleccione "Dar formato rápido" y haga clic en "Siguiente".
14. Haga clic en "Finalizar" para finalizar el proceso de particionamiento. Se asignará un formato a la partición y podrá empezar a utilizarla.

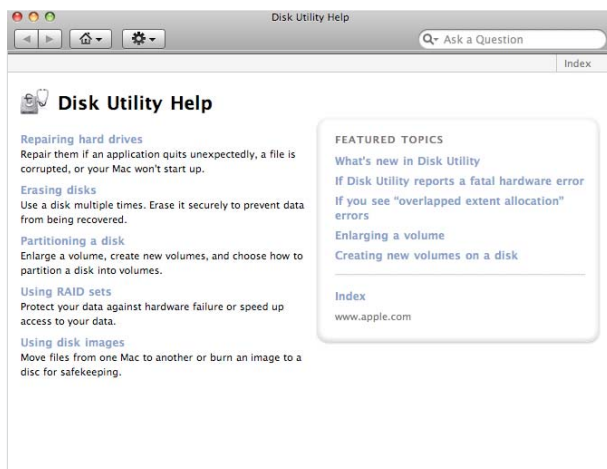
Nota: Si selecciona NTFS como sistema de archivos, en Mac OS X solo podrá leer los datos de su unidad de disco duro de Verbatim. No tendrá la posibilidad de escribir datos.

## Particionamiento de la unidad de disco duro de Verbatim en Mac OS X ES

1. Abra la "Utilidad de disco". Puede encontrar esta opción en "Aplicaciones" → "Utilidades".
2. Haga clic en la ficha "Partición".



Aquí puede configurar los ajustes de la partición y particionar la unidad según su configuración (por ejemplo, Mac OS Extended). En la ayuda puede encontrar más información sobre cómo utilizar la función Utilidad de disco:



## Garantía limitada de Verbatim

ES

Verbatim GmbH garantiza que este producto está libre de defectos en el material y en la fabricación por un periodo de 2 años a partir de la fecha de compra. En los países de la Unión Europea, dicho periodo será de 2 años. Si el producto presentara algún defecto dentro del periodo de vigencia de la garantía, se cambiará por otro de forma gratuita. Puede devolverlo con el recibo original en el lugar de compra o bien ponerse en contacto con Verbatim. Para obtener más información, consulte [www.verbatim.com/support](http://www.verbatim.com/support).

La presente garantía no cubre el desgaste normal ni los daños derivados de un uso anómalo, un uso indebido, un trato inadecuado, negligencia o accidente. Verbatim no se hará responsable de ningún tipo de daño fortuito, derivado o especial, cualquiera que sea su causa, por incumplimiento de la garantía u otro motivo. Esta garantía le otorga derechos legales específicos, si bien es posible que usted tenga otros derechos que varían de un país a otro.

NOTA: Verbatim GmbH puede modificar en cualquier momento el contenido de este manual de uso sin informar previamente sobre ello.

## Propiedad Intelectual

Copyright ©2019 Verbatim GmbH. Queda prohibida la reproducción de cualquier parte de este documento, en cualquier forma y de cualquier manera, para cualquier propósito, sin el expreso consentimiento por escrito de Verbatim GmbH. Reservados todos los derechos. Todas las marcas y nombres de productos a los que se hace referencia en el presente documento son propiedad de sus dueños respectivos.

## Conformidad FCC

ES

Este equipo ha sido comprobado y cumple con los requisitos para obtener la calificación de dispositivo digital de Clase B, de acuerdo con el apartado 15 de las leyes FCC. Estos límites están diseñados para proporcionar una protección razonable frente a interferencias dañinas en una instalación residente. Este equipo genera, utiliza y puede radiar, energía de radio frecuencia y, si no se instala y se utiliza de acuerdo con las instrucciones, puede causar interferencias en las comunicaciones por radio. De todas formas, no está garantizado que ocurra esta interferencia en una instalación en particular. Si este equipo causa interferencias a una radio o televisor, lo cual puede ser determinado encendiendo o apagando el equipo, el usuario puede intentar corregir dicha interferencia a través de una o más de estas medidas:

- Reorientar o recolocar la antena receptora.
- Incrementar la separación entre el equipo y el receptor.
- Conectar el equipo a un circuito diferente al que está conectado el receptor.
- Consultar a un técnico en radio y televisor con experiencia.

## Normativa WEEE

La Directiva sobre Residuos Electrónicos y Equipos Electrónicos (WEEE) que entró en vigor como Ley Europea el 13 de febrero de 2003, supuso un gran cambio en el tratamiento de los equipos electrónicos al final de su vida.



El logo WEEE (mostrado a la izquierda de este texto) en el producto o en su caja, indica que este producto no puede ser depositado o vertido junto con sus otros desechos domésticos. Para más información sobre residuos electrónicos y de equipos electrónicos, recogida y puntos de recogida, por favor, póngase en contacto con el servicio de recogida de residuos del ayuntamiento de su localidad o bien con la tienda en dónde compró el equipo.

## Declaración CE

### Declaración CE de conformidad

Cumple los requisitos establecidos en la Directiva del Consejo relativos a la aproximación de las legislaciones de los Estados miembros en materia de compatibilidad electromagnética (2014/30/CE) y de protección de baja tensión 2006/95/CE.

Esta declaración es válida para todos los especímenes fabricados en forma idéntica al modelo presentado para ensayo y evaluación.

EN 55032:2012+ AC:2013 (Clase B)

EN 61000-3-2:2014

EN 61000-3-3:2013

AS/NZS CISPR 32:2013

EN 55024:2010

CEI 61000-4-2: 2008

CEI 61000-4-3: 2006+ A1:2007+ A2:2010

CEI 61000-4-4: 2013

CEI 61000-4-5: 2014

CEI 61000-4-6: 2013

CEI 61000-4-8: 2009

CEI 61000-4-11: 2004

## Cumplimiento de RUSP

Este producto cumple con la Directiva 2011/65/EU del Parlamento Europeo y del Consejo del 18 de diciembre de 2006 respecto a las restricciones a la utilización de determinadas sustancias peligrosas en aparatos eléctricos y electrónicos (RUSP) y sus enmiendas. Las sustancias extremadamente preocupantes (SEP), incluidas 169 contenidas en la lista de sustancias candidatas del 20 de junio de 2016, no están presentes en la antedicha gama de productos por encima de los niveles permitidos.