



SUFIRE

KINGPIN M2

Tastiera meccanica gaming
multimediale RGB
QWERTY Italiana

GUIDA RAPIDA



Avvertenze di sicurezza

- Leggere attentamente tutte le istruzioni prima di usare la tastiera e conservarle per riferimento futuro.
- Conservare il manuale. Se si passa la tastiera a terzi, assicurarsi di includere questo manuale.
- Non smontare la tastiera e non rimuovere alcuna parte.
- Non immergere la tastiera in acqua o in qualsiasi liquido.
- Non utilizzare la tastiera vicino a fonti di calore o esporre ad alte temperature.
- Non usare la tastiera dove sono presenti forti onde elettromagnetiche. Forti onde elettromagnetiche causeranno danni alla tastiera.
- Tenere la tastiera lontana dalla luce diretta del sole, dall'umidità, dalla sporcizia o da prodotti chimici abrasivi (prodotti per la pulizia, ecc.).

Funzionamento

105 Tasto








Come connettersi:

Collegare il cavo USB alla porta USB del dispositivo.

Effetto retroilluminazione:



Per accedere a queste funzioni, premete insieme il tasto Fn e il tasto desiderato:

 +  o  ⇒ Regolare il livello di lampeggio della retroilluminazione. (5 livelli, livello predefinito 3)

 +  ⇒ Seleziona diversi effetti di retroilluminazione: 6 modalità (5 modalità RGB + 1 modalità personalizzabile) Flowing (default); Colourful breathing; One click; Ripple; Single colour breathing (premere Fn + Spazio per regolare il colore, 8 colori + luce spenta); Personalizzato.

 +  ⇒ Accendere/spegnere la retroilluminazione

 +  o  ⇒ Regolare il livello di luminosità (5 livelli, livello predefinito 5) nivel de brillo (5 niveles, nivel 5 por defecto)

 +  ⇒ Bloccare il tasto Win, premere di nuovo per annullare il blocco

Personalizzazione dell'effetto di retroilluminazione:

È possibile personalizzare la retroilluminazione per ogni tasto.

- Premere **Fn + FINE** ripetutamente per selezionare la modalità di retroilluminazione personalizzata. I tasti **WASD** si illumineranno per la prima volta.
- Tenere premuto **Fn + FINE** per entrare nella modalità di impostazione della retroilluminazione. L'indicatore **LED** inizierà a lampeggiare.
- Premete ripetutamente il/i tasto/i per scegliere il colore che preferite (8 colori + luce spenta).
- Premere e tenere premuto **Fn + FINE** quando si è fatto. L'**indicatore LED** smetterà di lampeggiare.

Per ripristinare l'effetto di retroilluminazione personalizzato all'impostazione predefinita, tenere premuto **Fn + FINE** fino a quando tutte le retroilluminazioni iniziano a illuminarsi in successione.

Tasti di scelta rapida:

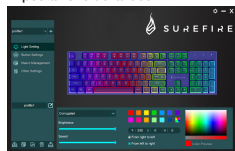
Per accedere a queste funzioni, premete insieme il tasto Fn e il tasto desiderato:

Fn+F1	🎵	Apri l'applicazione multimediale di default.	Fn+F9	🏠	Apri l'applicazione di posta elettronica di default.
Fn+F2	🔊	Volume -	Fn+F10	✉️	Apri il browser di default.
Fn+F3	🔊	Volume +	Fn+F11	🔒	Blocco tastiera, 3 ° indicatore LED si accende che indica tutti i tasti sono bloccati, premere ancora una volta per annullare il blocco, poi l'indicatore si spegne.
Fn+F4	🔇	Silenziamento (Mute)	Fn+F12	🖨️	Apri la Calcolatrice.
Fn+F5	📁	Interruzione file multimediale			
Fn+F6	⏮️	Traccia Precedente			
Fn+F7	⏸️	Riproduzione/Pausa			
Fn+F8	⏭️	Traccia Successiva			

Software (solo per Windows come download):

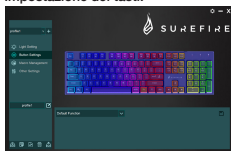
1. Si prega di scaricare il software da www.surefire-gaming.com/support.
2. Iniziate l'installazione eseguendo il file scaricato dal vostro luogo di download.
3. Seguite il processo di installazione.
4. Inserire la tastiera nella porta USB del computer.
5. Avviare il software tramite la scorciatoia sul desktop e configurare la tastiera con la configurazione preferita.
6. Per ulteriori dettagli vedi sotto e a fianco.

Impostazione della luce:



È possibile selezionare diverse modalità di illuminazione o spegnere l'illuminazione della tastiera. Trasferisci la tua selezione sulla tastiera premendo "Salva".

Impostazione dei tasti:



Selezionando il tasto desiderato, potete ora selezionare una funzione per ogni tasto, confermate sempre una selezione premendo "Save" per trasferire la vostra selezione alla tastiera. È possibile salvare o caricare le configurazioni premendo i pulsanti "Export" e "Import". Per resettare la tastiera alle impostazioni di fabbrica, premere "Reset".

Gestione Macro:



Impostare una Macro di diversi tasti o funzioni, si prega di creare una Nuova Macro. Puoi impostare la Macro su uno qualsiasi dei tasti della tua tastiera come descritto in "Impostazione dei tasti" di questo manuale.

Altre impostazioni:



Si prega di utilizzare le altre impostazioni per regolare l'impostazione desiderata in base alle proprie preferenze.

- Blocco delle chiavi di Windows
- Exchange Arrow Keys (WASD will switch to Arrow Keys)
- N-Key Rollover (passare tra N-Key e 6-Key Rollover)
- Vai alla configurazione della tastiera di Windows.
- Impostare la velocità di rapporto USB

Si prega di trasferire le impostazioni modificate alla tastiera premendo "Salva".

Specifiche

Tipo: meccanico; cablato

Tipo di interruttore: Interruttori meccanici rossi

Vita dei tasti: 50 milioni di clic

Forza operativa della chiave: 50±10g

Viaggio chiave: 4±0,4mm

Anti-Ghosting: tutte le tasti (100% anti-ghosting)

Retroilluminazione: Retroilluminazione RGB LED, 6 modalità

Tasti multimediali: 12 tasti di scelta rapida multimediali

Lunghezza cavo: 1,8m

Valore nominale: 5V/400mA (max)

Dimensioni del prodotto: 436mm×125,7mm×32,5mm (altezza incl. piedi)

Peso del prodotto: 1025g

Materiale del pannello: ferro galvanizzato

Coperchio inferiore: Plastica ABS

Termini della garanzia limitata

La garanzia di Verbatim GmbH garantisce che il presente prodotto è esente da difetti nei materiali e nella fabbricazione per un periodo di 2 anni dalla data di acquisto. La garanzia esclude le batterie. Se il prodotto risulta difettoso entro il periodo di garanzia, sarà sostituito gratuitamente. È possibile restituire il prodotto con la ricevuta d'acquisto originale presso il luogo di acquisto o contattare Verbatim. La sostituzione del prodotto è l'unico rimedio sotto garanzia, e la presente garanzia non è applicabile alla normale usura o a danni risultanti da uso anormale, uso improprio, abuso, negligenza o incidenti o ad altre incompatibilità o scarse prestazioni dovute agli specifici software e hardware utilizzati. VERBATIM NON SI RITERRA RESPONSABILE PER PERDITE DI DATI O CONSEGUENZE INCIDENTALI OPPURE DANNI PARTICOLARI, COMUNQUE PROVOCATI DA VIOLAZIONI DELLA GARANZIA O SIMILI.

La presente garanzia fornisce diritti legali specifici ed è possibile detenere altri diritti che possono variare da stato a stato o da paese a paese.

Nota

Verbatim GmbH può modificare in qualsiasi momento i contenuti di questa guida dell'utente senza ulteriore avviso.

Diritti

Copyright © 2022 Verbatim GmbH. Nessuna parte di questo documento può essere riprodotta in qualsiasi forma o con qualsiasi mezzo, per qualsiasi scopo, senza il permesso scritto di Verbatim GmbH. Tutti i diritti riservati. Tutti gli altri marchi e nomi di prodotti citati nel presente documento sono di proprietà dei rispettivi proprietari.

Dichiarazione CE

Il presente dispositivo è conforme ai requisiti stabiliti nella Direttiva del Consiglio sul riavvicinamento delle disposizioni legislative degli Stati Membri concernenti la Compatibilità Elettromagnetica (2014/30/CE) e la Protezione per la Bassa Tensione 2006/95/CE. La presente dichiarazione si applica a tutti i campioni costruiti in modo identico al modello presentato per i test/valutazione.

EN 55032:2015

EN 61000-3-2:2014

EN 61000-3-3:2013

EN 55035:2017

EN 62368-1:2014+A11:2017

EN 60950-1:2006+A11:2009+A1:2010+A12:2011+A2:2013

EN 62471:2008

Conformità RoHS

Il presente prodotto è conforme con le Direttive 2011/65/UE e 2015/883 del Parlamento Europeo e del Consiglio del 18 dicembre 2006, concernente la limitazione all'uso di sostanze pericolose contenute nell'apparecchiatura elettrica ed elettronica (RoHS) e relative modifiche. Le Sostanze estremamente preoccupanti (SVHC), che includono 223 sostanze contenute nella Lista delle Sostanze Candidate del 17 gennaio 2022 non sono presenti nel prodotto oltre i livelli consentiti.

Avviso RAEE

La Direttiva sui rifiuti di apparecchiature elettriche ed elettroniche (RAEE), entrata in vigore come legge europea il 13 febbraio 2003, ha comportato una modifica importante del trattamento delle apparecchiature elettriche al termine della loro vita utile.



Il logo RAEE (mostrato a sinistra) sul prodotto o sulla scatola indica che il prodotto non deve essere smaltito o gettato nei rifiuti domestici.

Per maggiori informazioni su smaltimento, recupero e punti di raccolta di apparecchiature elettroniche ed elettriche, consultare il servizio di smaltimento di rifiuti domestici municipale locale o il punto vendita dove è stata acquistata l'apparecchiatura.

Supporto tecnico

- EN** To download the user manual, access frequently asked questions or contact the SureFire support team, please go to – www.surefire-gaming.com/support.
- FR** Pour télécharger le manuel d'utilisation, accéder aux questions fréquemment posées ou contacter l'équipe d'assistance SureFire, veuillez vous rendre sur - www.surefire-gaming.com/support.
- DE** Um die Betriebsanleitung herunterzuladen, auf häufig gestellte Fragen zuzugreifen oder das SureFire-Supportteam zu kontaktieren, gehen Sie bitte auf - www.surefire-gaming.com/support.
- IT** Per scaricare il manuale utente, vedere le risposte alle domande più frequenti o contattare il team di Assistenza SureFire, visita la pagina: www.surefire-gaming.com/support.
- ES** Para descargar el manual de usuario, acceder a las preguntas más frecuentes o ponerse en contacto con el equipo de asistencia de SureFire, visite - www.surefire-gaming.com/support.
- DK** For at downloade brugervejledningen, få adgang til Ofte stillede spørgsmål, eller tage kontakt til SureFire supportteam, skal du gå til – www.surefire-gaming.com/support.
- NO** For å laste ned bruksanvisningen, se vanlige spørsmål eller ta kontakt med støtte teamet til SureFire, kan du besøke - www.surefire-gaming.com/support.
- SE** För att ladda ner bruksanvisningen, få tillgång till vanliga frågor eller kontakta SureFires supportteam, gå du till – www.surefire-gaming.com/support.
- FI** Voit ladata käyttäjän käsikirjan, katsoa usein esitettyjä kysymyksiä tai ottaa yhteyttä SureFire-tukitiimiin siirtymällä osoitteeseen – www.surefire-gaming.com/support.
- RO** Pentru a descărca manualul de utilizare, pentru a accesa întrebările frecvente sau pentru a contacta echipa de asistență SureFire, vă rugăm să accesați - www.surefire-gaming.com/support.

EUROPA/ MEDIO ORIENTE/ AFRICA:

Verbatim GmbH, Düsseldorf Straße 13, 65760 Eschborn, Germania

SureFire è un marchio di proprietà di Verbatim GmbH.  **Verbatim**