





## Indholdsfortegnelse

DK

Generelle oplysninger .....	side	4
Sikkerhedsforanstaltninger .....	side	5
Verbatim-harddiske .....	side	6

## Kapitel

Hardwareinstallation .....	side	7
----------------------------	------	---

## Kapitel

Driverinstallation .....	side	7
--------------------------	------	---

## Kapitel

Installation af applikationssoftwaren .....	side	8
---	------	---

## Kapitel

Partitionering af dine Verbatim-harddiske .....	side	11
---	------	----

## Kapitel

Vilkår for begrænset garanti .....	side	20
Rettigheder .....	side	20
Overholdelse af FCCs grænser .....	side	21
WEEE-meddelelse .....	side	21
CE-erklæring .....	side	22
Overholdelse af RoHS .....	side	22

## Generelle oplysninger

**DK**

Nedenstående krav til hardware og software skal være opfyldt for at sikre problemfri betjening.

### Systemkrav

Der kræves følgende komponenter for at bruge Verbatim-harddiske:

Pc:

- Intel Pentium III/AMD Duron 900 MHz eller nyere
- 512 MB RAM eller mere
- Ledig USB 3.0/2.0-port\* eller
- Ledig Firewire 800- eller Firewire 400-port\* eller
- Ledig eSATA-port\*
- Internetforbindelse til onlinegarantiregistrering, softwareopdateringer og downloads
- Operativsystem: Windows 7, 8, 10

Mac:

- PowerPC G5 eller Intel Mac
- 256 MB RAM eller mere
- Ledig USB 2.0/3.0-port\* eller
- Ledig Thunderbolt-port\* eller
- Ledig Firewire 800- eller Firewire 400-port\* eller
- Ledig eSATA-port\*
- Internetforbindelse til onlinegarantiregistrering, softwareopdateringer og downloads
- Operativsystem: Mac OS X v10.4.6 eller nyere

\* Brug de grænsefladekabler, der blev leveret sammen med enheden (f.eks. USB, Thunderbolt, eSATA, Firewire, LAN) til at tilslutte enheden til din pc/Mac.

## Sikkerhedsforanstaltninger

For at sikre, at dine Verbatim-harddiske fungerer korrekt, skal du træffe følgende sikkerhedsforanstaltninger. Hvis disse ikke følges, risikerer du, at garantien ikke dækker, eller at dine Verbatim-harddiske bliver beskadiget.

- Du skal frakoble Verbatim-harddiske via operativsystemet (indstillingen til „frakobling eller udskubning af hardware“ i proceslinjen i Windows), inden USB-kablet trækkes ud. Hvis du ikke gør det, kan det resultere i tab af data.
- Pas på ikke at tabe Verbatim-harddiske eller udsætte dem for andre pludselige mekaniske påvirkninger, da dette kan medføre tab af data og skader på de Verbatim-harddiske.
- Betjen ikke Verbatim-harddiske i temperaturer under 10 °C eller over 35 °C.
- Hvis Verbatim-harddiske flyttes fra et koldt sted til et varmere sted, skal du lade dem afklimatisere til temperaturen på stedet, inden du betjener dem. Hvis du ikke gør det, kan det medføre kondensering inde i drevets kabinet, som derefter kan medføre fejl på drevet.
- Sæt ikke væsker eller drikkevarer på Verbatim-harddiske. Hvis der spildes væske og det kommer i kontakt med de elektroniske dele i drevets kabinet, bliver drevet beskadiget, og der opstår fejl på det.
- Anvend ikke Verbatim-harddiske på støvede steder. Støv i kabinettet kan medføre skader på de indvendige elektroniske dele og fejl på drevet.
- Åbning af Verbatim-harddiske kan medføre, at garantien ikke dækker.
- Eftersom USB 3.0 er bagudkompatibel med USB 2.0, kan Verbatim-harddiske tilsluttes alle USB-porte. Hvis de tilsluttes en USB 2.0-port, vil ydeevnen (dataoverførselshastigheden) for de Verbatim-harddiske ikke være så høj, som hvis de er tilsluttet en USB 3.0-port.

Hvis du under installationen og/eller konfigurationen af de Verbatim-harddiske har brug for hjælp eller har spørgsmål, er du velkommen til at kontakte Verbatim Support Center i dit land. Se [www.verbatim.com/support](http://www.verbatim.com/support) for at få yderligere oplysninger.

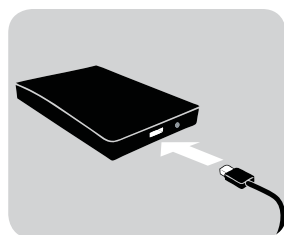
## Verbatim-harddiske

Den hurtige dataoverførsel via grænsefladen (f.eks. USB, Thunderbolt, eSATA, Firewire, LAN) gør diskene velegnet til datalagring, fildeling, sikkerhedskopiering, arkivering, afspilning af lyd og alle andre anvendelser, hvor der kræves hurtig filadgang.

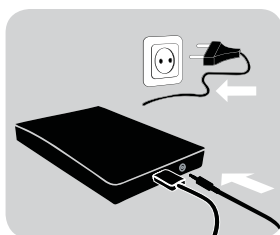
Verbatim-drevet leveres præformateret som FAT32 (for drev med en kapacitet på 1 TB eller 2 TB) eller NTFS (for drev med en kapacitet på 3 TB og 4 TB eller derover). FAT32-formatet gør det muligt at anvende drevet med Windows eller Mac OS. NTFS-formatet er kun kompatibelt med Windows 7, 8 og 10 og er kun læsbart for Mac OS. Hvis du vil bruge dit drev på et Mac-system, skal du omformatere drevet i HFS+ format. Omformateringen af drevet sletter alle data på drevet, så husk at gemme dem først.

## Kapitel: Hardwareinstallation

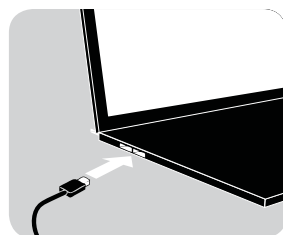
DK



1.



2.



3.

1. Tilslut interfacekablet\* til den Verbatim-harddisk.
2. **Valgfrit:** Tilslut kablet til strømforsyningen til den Verbatim-harddisk og selve strømforsyningen til en stikkontakt.
3. Tilslut interfacekablet\* til computerens interfaceport.
4. **Valgfrit:** hvis enheden leveres med en afbryder, skal du tænde enheden, før du bruger den.

\* Brug de interfacekabler, der blev leveret sammen med enheden (f.eks. USB, Thunderbolt, eSATA, Firewire, LAN) til at tilslutte enheden til din pc/Mac.

Eftersom USB 3.0 er bagudkompatibel med USB 2.0, kan Verbatim-harddiske tilsluttes alle USB-porte. Hvis den Verbatim-harddisk er tilsluttet en USB 2.0-port, vil dens ydeevne (dataoverførselshastighed) dog være meget lavere, end hvis den er tilsluttet en USB 3.0-port. Du opnår den bedste ydeevne ved altid at tilslutte

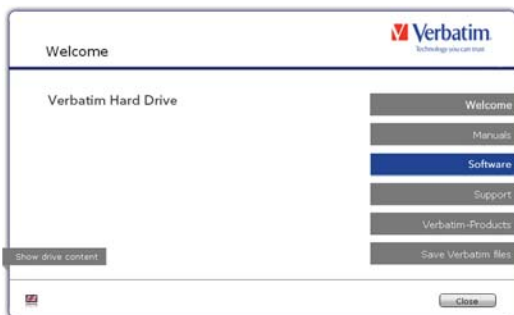
## Kapitel: Driverinstallation

Under Windows 7/8/10 og Mac OS X kræves der ikke en separat Verbatim-driver. Driverne installeres automatisk af operativsystemet, når den Verbatim-harddisk er koblet til computerens interfaceport.

## Kapitel: Installation af applikationssoftwaren

### Pc til softwareinstallation

1. Klik på „Start PC.exe“ på harddiskens hovedmappe. Verbatim-startmenuen åbnes.



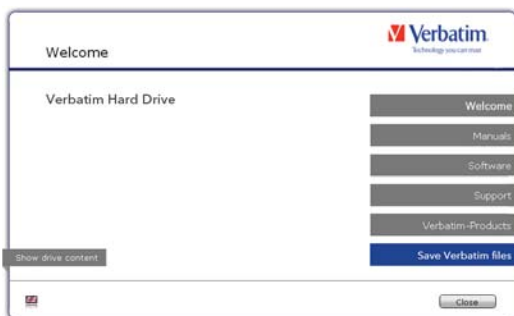
2. Klik på „Software“. Installationen starter. Følg vejledningen på skærmen, og bekræft med „Næste“ for at fortsætte installationen.

### Lagring af Verbatim-data

Brugervejledningerne og supplerende software (eventuelt) er indlæst på harddisken fra fabrikken. Vi anbefaler, at du gemmer disse filer på din computer („Dokumenter“/„Verbatim“) for altid at have en sikkerhedskopi af disse filer, i tilfælde af at du ved en fejl kommer til at omformatere drevet eller slette disse filer.

Sådan gemmer du filerne fra den eksterne harddisk på din computer:

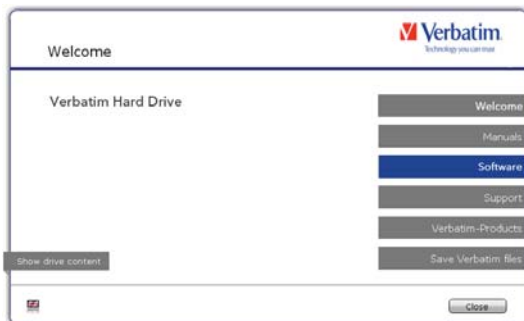
1. Klik på knappen „Save Verbatim files“ (Gem Verbatim-filer).
2. Alle data på Verbatim-harddisken gemmes i mappen „Verbatim“ i „Dokumenter“.





## Softwareinstallation – Mac

1. Klik på „Start MAC“ i harddiskens hovedmappe. Verbatim-startmenuen åbnes.



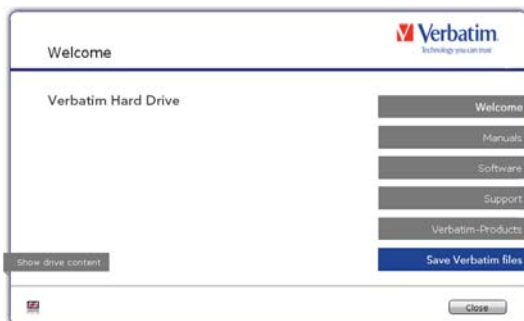
2. Klik på „Software“. Installationen starter. Følg vejledningen på skærmen, og bekræft med „Næste“ for at fortsætte installationen.

### Lagring af Verbatim-data

Brugervejledningerne og supplerende software (når det er relevant) er indlæst på harddisken fra fabrikken. Vi anbefaler, at du gemmer disse filer på din computer („Dokumenter“/„Verbatim“) for altid at have en sikkerhedskopi af disse filer, i tilfælde af at du ved en fejl kommer til at omformatere drevet eller slette disse filer.

Sådan gemmer du filerne fra den eksterne harddisk på din computer:

1. Klik på „Start MAC“ i harddiskens hovedmappe. Verbatim-startmenuen åbnes.
2. Klik på knappen „Save Verbatim files“ (Gem Verbatim-filer).
3. Alle data på Verbatim-harddisken gemmes i mappen „Verbatim“ i „Dokumenter“.



## Brug af Time Machine sammen med dine Verbatim-harddiske

Med Time Machine kan du foretage automatiske sikkerhedskopieringer af hele systemet under Mac OS X 10.5 og Mac OS 10.6 eller nyere.

1. Tilslut de Verbatim-harddiske via interfacet til din Mac. Hvis du ikke allerede har angivet et sikkerhedskopieringsdrev, vil Time Machine spørge dig, når du tilslutter de Verbatim-harddiske første gang, hvis enheden skal bruges som sikkerhedskopieringsdrev.
2. Når den Verbatim-harddisk vises på computeren, skal du klikke på „Use as Backup Disk“ (Anvend som sikkerhedskopieringsdisk) for at bekræfte, at du vil bruge den Verbatim-harddisk til Time Machine-sikkerhedskopieringer. I indstillingerne for Time Machine kan du konfigurere flere indstillinger for sikkerhedskopiering.

Time Machine foretager nu automatisk sikkerhedskopieringer af din Mac. Time Machine vil opbevare timebaserede sikkerhedskopieringer for de sidste 24 timer, daglige sikkerhedskopieringer for den sidste måned og ugentlige sikkerhedskopieringer, indtil den Verbatim-harddisk er fuld.

Den første sikkerhedskopiering kan tage nogen tid. Derfor anbefales det at konfigurere Time Machine om aftenen, så den første sikkerhedskopiering foretages om natten.

**Bemærk:** Hvis din Verbatim-harddisk er formateret i NTFS- eller FAT 32-format, skal du formatere din harddisk i Mac OS Extended (Journaled)-format. Hvis du gør det, bliver ALLE dine data slettet!

### Generelle oplysninger

Verbatim-drevet leveres præformateret som FAT32 (for drev med en kapacitet på 1 TB eller 2 TB) eller NTFS (for drev med en kapacitet på 3 TB og 4 TB eller derover). FAT32-formatet gør det muligt at anvende drevet med Windows eller Mac OS. NTFS-formatet er kun kompatibelt med Windows 7, 8 og 10 og er kun læsbart for Mac OS. Hvis du vil bruge dit drev på et Mac-system, skal du omformatere drevet i HFS+ format. Omformateringen af drevet sletter alle data på drevet, så husk at gemme dem først. Det anbefales ikke at ændre den aktuelle konfiguration af dine Verbatim-harddiske.

For nogle brugere opfylder et andet filsystem måske deres behov bedre. Denne vejledning beskriver de nuværende begrænsninger for de fleste almindelige filsystemer og indeholder anvisninger i, hvordan du tilpasser Verbatim-harddiske til dine behov.

### Filsystemfunktioner

Du finder en oversigt i nedenstående skemaer:

#### Filsystemer, der understøttes af forskellige operativsystemer

Filsystem \ Operativsystem	FAT	FAT32	NTFS	HFS+
Windows 7/8/10	Ja	Ja	Ja	Nej
Mac OS X	Ja	Ja	Ja (kun læsning)	Ja

#### Maks. størrelse af en partition

Filsystem \ Operativsystem	FAT	FAT32	NTFS	HFS+
Windows 7/8/10	4 GB*	32 GB	16 TB	-
Mac OS X 10.1.x	-	128 GB	-	2 TB
Mac OS X 10.2.x	-	128 GB	-	8 TB
Mac OS X 10.3.x eller nyere	-	(-> 128 GB)	-	16 TB

Eksempel på forskellige partitioner med forskellige filsystemer på én Verbatim- **DK** harddisk

250 GB	220 GB	30 GB
--------	--------	-------

Bemærk: På NTFS-formaterede harddiske kan der kun skrives under Windows 7/8/10. Under MacOSX kan data kun læses.

Ovenstående eksempel er en god løsning for Windows 7/8/10-brugere, der nogle gange udveksler data med Mac-computere.

Til lagring af data under Windows 7/8/10 kan begge partitioner anvendes. Da NTFS-filsystemet kun kan læses af Mac-computere, skal data, som skal bruges under disse operativsystemer, lagres på FAT32-partitionen.

Benyt nedenstående fremgangsmåde for at tilpasse Verbatim-harddiske til dine behov.

## Partitionering af dine Verbatim-harddiske under Windows 7/8/10

Sådan slettes en partition:

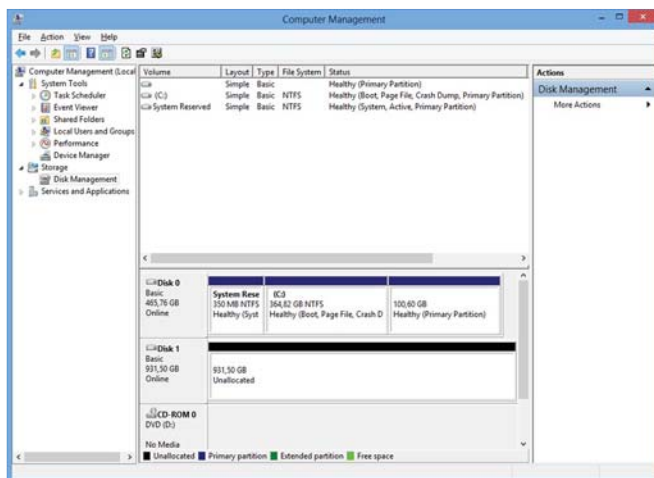
1. Klik med højre museknap på ikonet „Denne computer“ på skrivebordet.
2. Vælg indstillingen „Administrer“.
3. Vælg indstillingen „Lager“ -> „Diskhåndtering“.
4. Vælg den eksterne Verbatim-harddisk, og højreklik på partitionen.
5. Vælg „Slet partition“, og bekræft ved at klikke på „Ja“. Partitionen slettes..

## Oprettelse af en partition

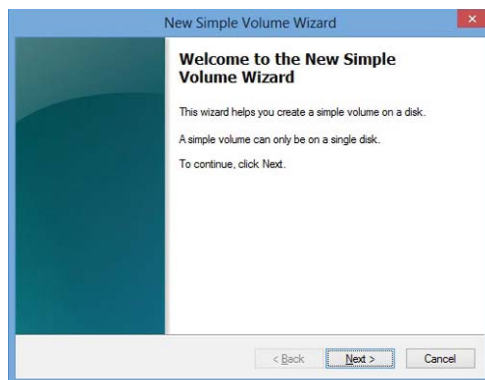
Ved hjælp af nedenstående fremgangsmåde kan du oprette partitioner på Verbatim-harddiske. Efter denne procedure er den Verbatim-harddisk klar til brug, og den tildeles et drevbogstav.

1. Klik med højre museknap på ikonet „Denne computer“ på skrivebordet.
2. Vælg indstillingen „Administrer“.
3. Vælg indstillingen „Lager“ -> „Diskhåndtering“.

4. Vælg den harddisk, som er „ikke-allokeret“. Kontroller, at hele disken er „ikke-allokeret“. **DK**



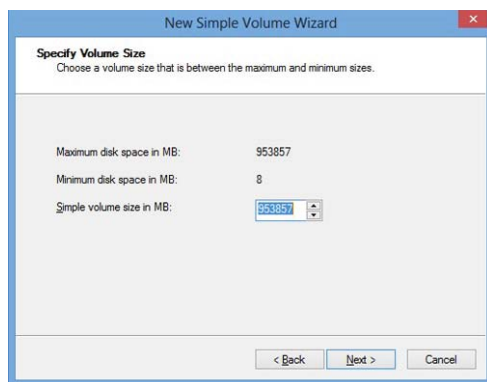
5. Klik med den højre museknap på området for „ikke-allokeret“, og vælg indstillingen „Ny partition“. „Guiden Ny partition“ åbnes. Klik derefter på „Næste“.



6. Vælg „Primær partition“, og klik på „Næste“. (Windows XP)

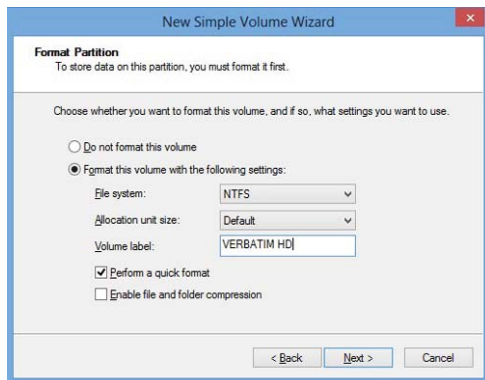


7. Nu kan du justere størrelsen af partitionen. Klik på „Næste“, hvis der kun skal oprettes én partition. I det næste kapitel (Oprettelse af to eller flere partitioner på Verbatim-harddisk under Windows 7/8/10) kan du se, hvordan du opretter mere end én partition.

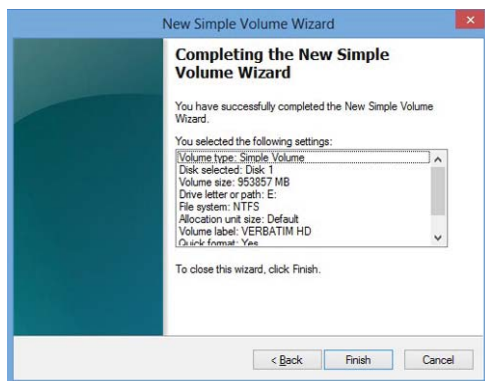


8. Tildel harddisken et drevbogstav. Normalt kan du bruge standardindstillingerne. Klik derefter på „Næste“.

9. Vælg formateringsindstillingen „Formater denne partition med følgende indstillinger“. **DK**  
Vælg enten „FAT32“ (< 32 GB) eller „NTFS“. „Størrelse på allokeringsenhed“ skal forblive „Standard“. Vælg til slut „Udfør en ekspresformatering“, og klik på „Næste“.



10. Klik på „Afslut“ for at fuldføre partitioneringen af din Verbatim-harddisk. Den Verbatim-harddisk formateres nu og er derefter klar til brug.

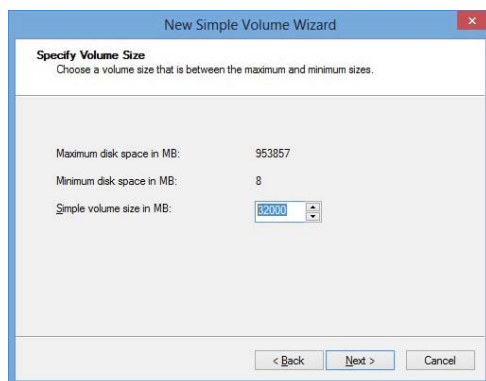


## Oprettelse af to eller flere partitioneringer på Verbatim-harddiske under Windows 7/8/10 **DK**

1. Gentag fremgangsmåden i forrige kapitel (Oprettelse af en partition på Verbatim-harddiske under Windows 7/8/10) for at oprette den første partition.
2. Klik med højre museknap på ikonet „Denne computer“ på skrivebordet.
3. Vælg indstillingen „Administrer“.
4. Vælg indstillingen „Lager“ -> „Diskhåndtering“.
5. Højreklik på den ikke-allokerede plads på den Verbatim-harddisk, og vælg indstillingen „Ny partition“. „Guiden Ny partition“ åbnes. Klik derefter på „Næste“.
6. Vælg „Udvidet partition“, og klik på „Næste“. (Windows XP)

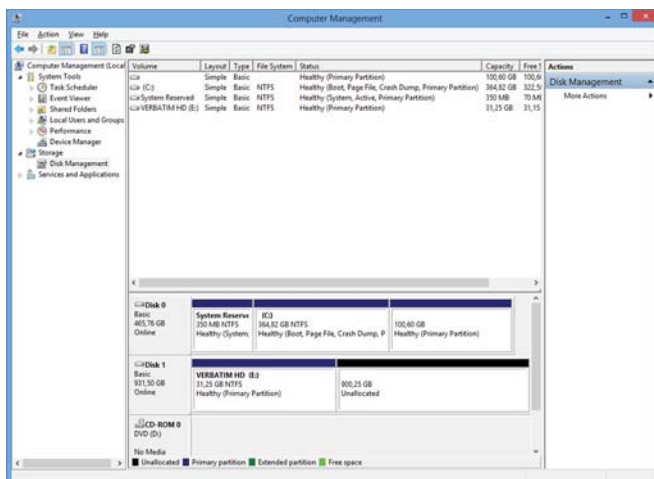
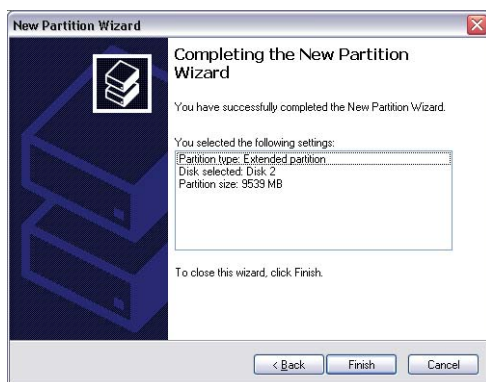


7. Nu kan du justere størrelsen af partitionen. Angiv størrelsen, og klik på „Næste“.

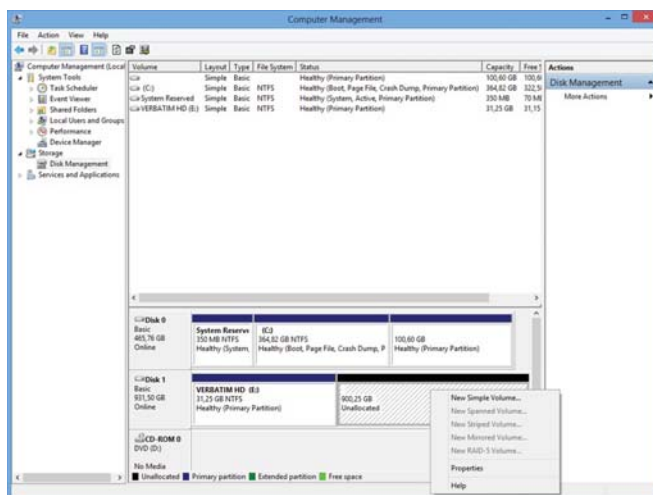




8. Klik på „Afslut“ for at oprette den udvidede partition. Den ikke-allokerede plads skifter nu til „Ledig plads“.



9. Højreklik på „Ledig plads“, og vælg „Nyt logisk drev“. „Guiden Ny partition“ åbnes. **DK**  
Klik derefter på „Næste“.

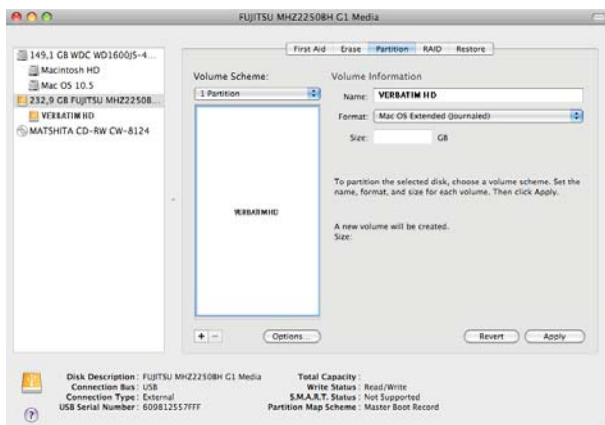


10. „Logisk drev“ er allerede valgt. Klik derefter på „Næste“.  
 11. Angiv partitionens størrelse, og klik på „Næste“.  
 12. Tildel et drevbogstav, og klik på „Næste“.  
 13. Vælg formateringsindstillingen „Formater denne partition med følgende indstillinger“. Vælg enten „FAT32“ (< 32 GB) eller „NTFS“. „Størrelse på allokeringsenhed“ skal forblive „Standard“. Vælg til slut „Udfør en ekspresformatering“, og klik på „Næste“.  
 14. Klik på „Afslut“ for at fuldføre partitioneringen. Partitionen formateres og er derefter klar til brug.

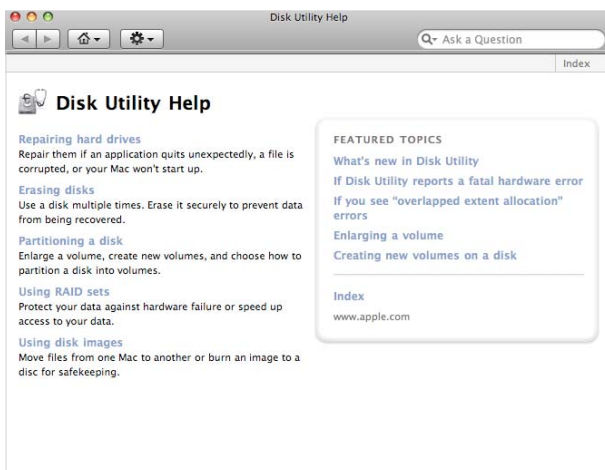
Bemærk: Hvis du vælger NTFS som filsystem, kan dine data på Verbatim-harddiske være skrivebeskyttede under Mac OS X. Det er ikke muligt at skrive data.

## Partitionering af dine Verbatim-harddiske under Mac OS X

1. Åbn „Disk Utility“ (Diskprogram). Denne findes under „Applications“ (Programmer) —> „Utilities“ (Hjælpeprogrammer).
2. Klik på fanen „Partition“.



Her kan du angive partitionsindstillinger og partitionere drevet efter dine indstillinger (f.eks. Mac OS Extended). Du finder detaljerede oplysninger om, hvordan du bruger Disk Utility, i Hjælp:



## Vilkår for begrænset garanti

DK

Verbatim GmbH garanterer, at dette produkt er fri for fejl i materialer og forarbejdning i en periode på to år fra købsdatoen. Denne garanti omfatter ikke batterier. Hvis produktet konstateres at være defekt i garantiperioden, udskiftes det uden omkostning for dig. Du kan indlevere det til din forhandler sammen med den originale købskvittering eller kontakte Verbatim.

Denne garanti dækker normalt ikke slid eller skader, der skyldes unormalt brug, misbrug, skødeløshed, uheld, inkompatibilitet eller ringe ydelse der skyldes den specifikke computersoftware eller -hardware, der anvendes.

**VERBATIM ER IKKE ANSVARLIG FOR DATATAB ELLER NOGEN SÆRLIG, TILFÆLDIG ELLER FØLGESKADE, UANSET HVAD DENNE SKYLDES, FOR BRUD PÅ GARANTIER ELLER ANDET.** Denne garanti giver dig særlige juridiske rettigheder, og du har muligvis også andre rettigheder, der kan variere fra land til land.

BEMÆRK: Verbatim GmbH kan når som helst revidere indholdet af denne brugervejledning uden forudgående varsel.

## Rettigheder

Copyright © 2019 Verbatim GmbH. Ingen del af dette dokument må gengives i nogen som helst for eller på nogen som helst måde uanset formål uden skriftlig tilladelse fra Verbatim GmbH. Alle rettigheder forbeholdes. Alle andre varemærker og produktnavne heri ejes af deres respektive ejere.

## Overholdelse af FCCs grænser

Dette udstyr er blevet kontrolleret og opfylder grænserne for et digitalprodukt i klasse B i henhold til kapitel 15 i FCCs regler. Disse grænser er udviklet til at give rimelig beskyttelse mod skadelige forstyrrelser i en boliginstallation. Dette udstyr genererer, bruger og kan udstråle radiofrekvensenergi og kan, såfremt det ikke installeres og anvendes i overensstemmelse med vejledningen, forårsage skadelige forstyrrelser til radiokommunikationer. Der er dog ingen garanti for, at de forstyrrelser ikke kan opstå i en bestemt installation. Hvis dette udstyr forårsager skadelige forstyrrelser af en radio- eller tv-modtagelse, hvilket kan fastslås ved at slukke for udstyret og tænde for det igen, opfordres brugeren til at prøve at udbedre forstyrrelsen med et eller flere af de følgende tiltag:

- Drej modtagerantennen i en anden retning eller sæt den et andet sted.
- Forøg afstanden mellem udstyret og modtageren.
- Tilslut udstyret en stikkontakt med et andet kredsløb end det, som modtageren er sluttet til.
- Rådfør dig hos en forhandler eller en erfaren radio/TV-tekniker.

## WEEE-meddelelse

Direktivet om affald af elektriske og elektroniske produkter (WEEE), der trådte i kraft som europæisk lov d. 13. februar 2003, medførte en stor ændring af behandlingen af elektrisk udstyr der skal bortskaffes.



WEEE-logoet (der er vist til venstre) på produktet eller på produktets kasse, angiver, at produktet ikke må bortskaffes eller smides ud sammen med almindeligt husholdningsaffald. Få yderligere oplysninger om hvor elektroniske og elektriske produkter kan bortskaffes, repareres og opsamles, hos din kommunale genbrugsstation for elektrisk og elektronisk udstyr eller i butikken, hvor du købte udstyret.

## CE-erklæring

DK

### EF-overensstemmelseserklæring

Er i overensstemmelse med kravene i Rådets direktiv om harmonisering af medlemsstaternes lovgivning om elektromagnetisk kompatibilitet (2014/30/EF) og lavspændingsdirektivet 2006/95/EF.

Denne erklæring gælder for alle eksemplarer, der er fremstillet på samme vis som den model, der blev indgivet til afprøvning/evaluering.

EN 55032:2012+ AC:2013 (klasse B)

EN 61000-3-2:2014

EN 61000-3-3:2013

AS/NZS CISPR 32:2013

EN 55024:2010

IEC 61000-4-2: 2008

IEC 61000-4-3: 2006+ A1:2007+ A2:2010

IEC 61000-4-4: 2013

IEC 61000-4-5: 2014

IEC 61000-4-6: 2013

IEC 61000-4-8: 2009

IEC 61000-4-11: 2004

### Overensstemmelse med RoHS

Dette produkt er i overensstemmelse med Europa-Parlamentets og Rådets direktiv 2011/65/EU af 18. december 2006 om begrænsning af anvendelsen af visse farlige stoffer i elektrisk og elektronisk udstyr (RoHS) og dets ændringer. Særligt problematiske stoffer (SVHC), herunder 169 stoffer der er anført på kandidatlisten af 20. juni 2016, findes ikke i mængder over det tilladte i denne produktserie.