

KULLANIM KILAVUZU

VERBATIM SABİT DİSKLER

Sayın kullanıcımız!

TR

Harici depolama aygıtınız olarak **Verbatim Sabit Diskleri** seçtiğiniz için teşekkür ederiz. En uygun kullanım ve performans için, ürünü kullanmadan önce bu kılavuzu dikkatlice okumanızı öneririz.

Lütfen dikkat: Bu kılavuz, çeşitli Verbatim ürünleri için kullanılan genel bir kılavuzdur. Bu kılavuzda gösterilen ürün resimleri, satın aldığınız aygıttan farklı olabilir.

Kutu içeriği

Lütfen kutu içeriğini kontrol edin. Bu kutuda bulunan tüm parçalar, ambalajın arka tarafında listelenmiştir.

Yardıma mı ihtiyacınız var? Sorularınız mı var?

Bu ürünün kullanımı konusunda bir sorunuz olduğunda, diğer Verbatim ürünleri hakkında bilgiye veya teknik yardıma gereksinim duyduğunuzda, lütfen ülkenizdeki Verbatim Hizmet Merkezi ile iletişime geçin. Ayrıntılar için www.verbatim.com/support adresine bakın.

Uyarı!

Her hakkı saklıdır. Bu kılavuzda adı geçen ürünler yalnızca tanıtım amaçları için kullanılır ve ilgili firmaların ticari markaları ya da kayıtlı ticari markaları olabilir. Bu aygıt, ev ya da ofis kullanımı için tasarlanmıştır.

Uyarı! Bu aygıt, EN55022 sınıf A ile uyumlu bir ekipmandır. Bu ekipman, yerleşim bölgelerinde radyo bozulmalarına neden olabilir. Böyle bir durumda, kullanıcı gerekli önlemleri almak ve ilgili tüm sorumlulukları ve maliyetleri kabul etmek zorundadır. Hayati sistemlerin yakınında ya da onlarla birlikte kullanılamayabilir.

Verbatim, meydana gelme olasılıkları konusunda bilgilendirilmiş bile olsa, bu Verbatim ürününün kullanımından ya da kullanılmamasından dolayı ortaya çıkan hiçbir tür hasardan, veri kaybından ya da bunlarla ilgili zararlardan (bunlarla sınırlı olmaksızın, iş kazancı kaybı, iş aksaması, ticari bilgi kaybı veya diğer maddi kayıplara yönelik zararlar dahil) sorumlu tutulamaz.

Teknolojik ilerlemelerle uyumlu olarak ürünlerimizi yükseltme hakkımızı saklı tutarız.

İçindekiler

TR

Genel Bilgiler	sayfa	4
Koruyucu önlemler	sayfa	5
Verbatim Sabit Diskler	sayfa	6

Bölüm

Donanım Kurulumu	sayfa	7
------------------------	-------	---

Bölüm

Sürücü Kurulumu	sayfa	7
-----------------------	-------	---

Bölüm

Uygulama yazılımının kurulumu	sayfa	8
-------------------------------------	-------	---

Bölüm

Verbatim Sabit Diskinizi bölümlere ayırma	sayfa	11
---	-------	----

Bölüm

Sınırlı Garanti Koşulları	sayfa	20
Haklar	sayfa	20
FCC Uyumluluğu	sayfa	21
WEEE Bildirimi	sayfa	21
CE Beyanı	sayfa	22
RoHS Uyumluluğu	sayfa	22

Genel Bilgiler

Sorunsuz çalışmayı sağlamak için aşağıdaki donanım ve yazılım gereksinimleri karşılanmalıdır.

Sistem gereksinimleri

Verbatim Sabit Diskleri kullanmak için şu bileşenler gereklidir:

Kişisel Bilgisayar:

- Intel Pentium III / AMD Duron 900 MHz ya da daha üstü
- 512 MB RAM ya da daha üstü
- Boş USB 3.0/2.0 bağlantı noktası* ya da
- Boş Firewire 800- veya Firewire 400- bağlantı noktası* ya da
- Boş eSATA- bağlantı noktası*
- Çevrimiçi garanti kaydı, yazılım güncellemeleri ve indirmeler için Internet bağlantısı
- İşletim sistemi: Windows 7, 8, 10

Mac:

- PowerPC G5 ya da Intel Mac
- 256 MB RAM ya da daha üstü
- Boş USB 2.0/3.0 bağlantı noktası* ya da
- Boş Thunderbolt bağlantı noktası* ya da
- Boş Firewire 800- veya Firewire 400- bağlantı noktası* ya da
- Boş eSATA- bağlantı noktası*
- Çevrimiçi garanti kaydı, yazılım güncellemeleri ve indirmeler için Internet bağlantısı
- İşletim sistemi: Mac OS X v10.4.6 ya da üstü

* Aygıtı bilgisayarınıza bağlamak için lütfen birlikte gelen arabirim kablolarını (örn. USB, Thunderbolt, eSATA, Firewire, LAN) kullanın.

Koruyucu önlemler

Verbatim Sabit Diskinizin doğru çalışmasını sağlamak için lütfen aşağıdaki önlemleri dikkate alın. Bunlara uyulmazsa, garantiniz geçersiz hale gelebilir ve Verbatim Sabit Diske zarar verebilirsiniz.

- USB kablosunu çıkarmadan önce, Verbatim Sabit Diski, işletim sisteminiz aracılığıyla (Windows görev çubuğundaki „donanımı kaldır ya da çıkar“ seçeneği) güvenli biçimde kaldırın. Bunu yapmamak veri kaybıyla sonuçlanabilir.
- Veri kaybı ve aygıtta hasarla sonuçlanabileceğinden, Verbatim Sabit Diski düşürmeyin veya diğer ani mekanik şok türlerine maruz bırakmayın.
- Ortam sıcaklığı 10°C'nin altında ya da 35°C'nin üstünde olduğunda Verbatim Sabit Diski kullanmayın.
- Verbatim Sabit Disk soğuk bir ortamdaki sıcak bir ortama taşınırsa, aygıtı çalıştırmadan önce diskin ortam sıcaklığına uyum sağlamasına izin verin. Bunu yapmamak, disk muhafazası içinde, sonucunda diskin hatalı çalışmasına neden olabilecek yoğunlaşma oluşumuna yol açabilir.
- Verbatim Sabit Disk üzerine sıvı ya da içecek koymayın. Sıvılar dökülüp disk muhafazası içindeki elektronik bileşenlerle temas ettiğinde, diske hasar verecek ve hatalı çalışmasına neden olacaktır.
- Verbatim Sabit Diski tozlu ortamlarda kullanmayın. Muhafaza içindeki toz, dahili elektronik bileşenlere zarar verebilir ve diskin hatalı çalışmasıyla sonuçlanabilir.
- Verbatim Sabit Diski açmak garantiyi geçersiz kılacaktır.
- USB 3.0, USB 2.0 ile geriye dönük olarak uyumlu olduğundan, Verbatim Sabit Disk tüm USB bağlantı noktalarına takılabilir. Bir USB 2.0 bağlantı noktasına takıldığında, Verbatim Sabit Diskin veri aktarım hızı, USB 3.0 bağlantı noktasına bağlı olduğu zamanki kadar hızlı olmayacaktır.

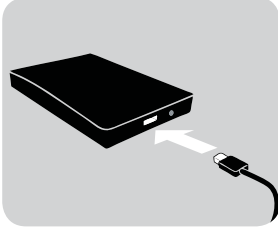
Verbatim Sabit Diskinizi kurma ve/veya yapılandırma sırasında yardıma gereksinim duyarsanız veya sorularınız olursa, lütfen ülkenizdeki Verbatim Destek Merkezi ile iletişime geçin. Ayrıntılar için www.verbatim.com/support adresine bakın.

Verbatim Sabit Diskler

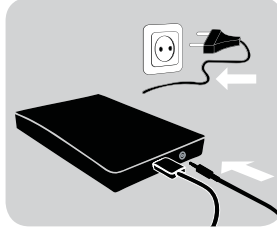
Arabirim (örn. USB, Thunderbolt, eSATA, Firewire, LAN) üzerinden yüksek hızda veri aktarımı, veri depolama, dosya paylaşımı, yedekleme, arşivleme, kayıttan ses yürütme ve hızlı dosya erişimi gerektiren tüm uygulamalar için son derece uygun kılar.

Verbatim disk FAT32 (1 TB ve 2 TB kapasiteye sahip diskler içindir) veya NTFS (3 TB ve 4 TB veya daha yüksek kapasiteye sahip diskler içindir) sisteminde önformatlanmıştır. FAT32 biçimi Windows veya Mac OS ile çalışabilmeyi sağlar. NTFS biçimi yalnızca Windows 7, 8 ve 10 ile uyumludur ve Mac OS ile yalnızca okunabilir. Diskinizi Mac sistemde kullanmak isterseniz lütfen HES+ sisteminde tekrar biçimlendirin. Diski tekrar biçimlendirmek diskteki tüm bilgileri silecektir, bu sebeple öncesinde bilgilerinizi yediklediğinizden emin olun.

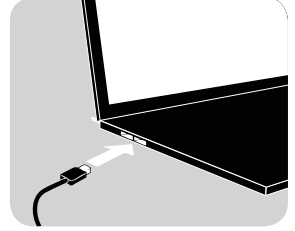
Bölüm: Donanım Kurulumu



1.



2.



3.

1. Arabirim kablosunu* Verbatim Sabit Diske takın.
2. **Seçimlik:** Güç kaynağının kablosunu Verbatim Sabit Diske ve güç kaynağının kendisini prize takın.
3. Arabirim kablosunu* bilgisayarınızın arabirim bağlantı noktasına takın.
4. **Seçimlik:** Aygıtınız bir güç düğmesine sahipse, kullanmadan önce aygıtı düğmeden açın.

* Aygıtı bilgisayarınıza bağlamak için lütfen birlikte gelen arabirim kablolarını (örn. USB, Thunderbolt, eSATA, Firewire, LAN) kullanın.

USB 3.0, USB 2.0 ile geriye dönük olarak uyumlu olduğundan, Verbatim Sabit Disk tüm USB bağlantı noktalarına takılabilir. Ancak bir USB 2.0 bağlantı noktasına takıldığında, Verbatim Sabit Diskin performansı (veri aktarım hızı), USB 3.0 bağlantı noktasına bağlı olduğundakinden çok daha düşük olacaktır. En uygun performans için, Verbatim Sabit Disk her zaman USB 3.0 arabirimine bağlanmalıdır.

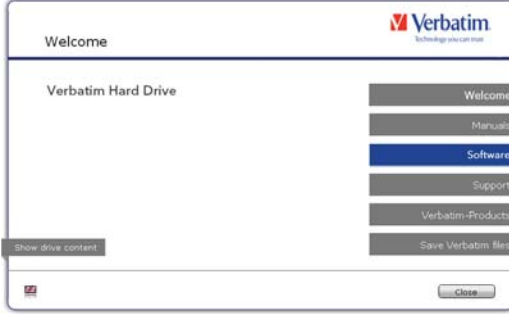
Bölüm: Sürücü Kurulumu

Windows 7/8/10 ve Mac OS X altında ayrı bir Verbatim sürücüsü gerekmez. Verbatim Sabit Disk bilgisayarın arabirim bağlantı noktasına takıldıktan sonra, sürücüler işletim sistemi tarafından otomatik olarak kurulacaktır.

Bölüm: Uygulama yazılımının kurulumu

Yazılım kurulumu (Kişisel Bilgisayar)

1. Sabit diskin ana dizinindeki „Start PC.exe“ öğesine tıklayın. Verbatim başlangıç menüsü açılır.



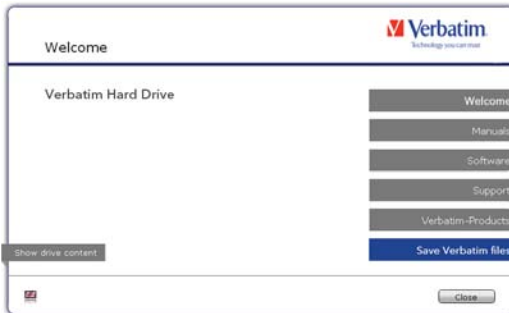
2. „Software“ düğmesine tıklayın. Kurulum başlar. Ekrandaki talimatları izleyin, kurulumu devam etmek için „Next“ düğmesiyle onaylayın.

Verbatim verilerini kaydetme

Kullanıcı kılavuzları ve tamamlayıcı yazılım (uygulanabildiği yerlerde), sabit diske önceden yüklenmiştir. Diski (yanlışlıkla) yeniden biçimlendirmeniz veya dosyaları diskten silmeniz durumunda, her zaman yedeklerinin bulunması için bu dosyaları bilgisayarınıza („Belgelerim“/„Verbatim“) kaydetmenizi öneririz. Bu dosyaları, harici sabit diskten bilgisayarınıza kopyalamak kolaydır:

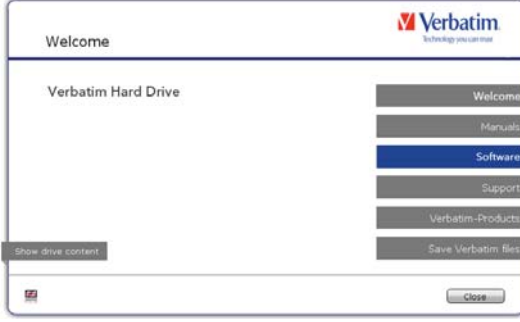
Saving these files from the external hard drive to your computer is easy:

1. „Save Verbatim files“ düğmesine tıklayın.
2. Verbatim sabit disk üzerinde sağlanan tüm veriler „Belgelerim“ altında „Verbatim“ klasörüne kaydedilecektir.



Yazılım kurulumu (Mac)

1. Sabit diskin ana dizinindeki „Start MAC“ ögesine tıklayın. Verbatim başlangıç menüsü açılır.

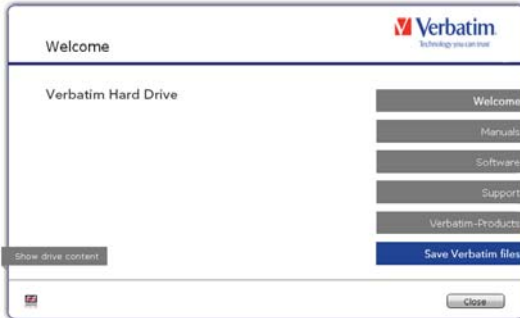


2. „Software“ düğmesine tıklayın. Kurulum başlar. Ekrandaki talimatları izleyin, kurulumu devam etmek için „Next“ düğmesiyle onaylayın.

Verbatim verilerini kaydetme

Kullanıcı kılavuzları ve tamamlayıcı yazılım (uygulanabildiği yerlerde), sabit diske önceden yüklenmiştir. Diski (yanlışlıkla) yeniden biçimlendirmeniz veya dosyaları diskten silmeniz durumunda, her zaman yedeklerinin bulunması için bu dosyaları bilgisayarınıza („Documents“/„Verbatim“) kaydetmenizi öneririz. Bu dosyaları, harici sabit diskten bilgisayarınıza kopyalamak kolaydır:

1. Sabit diskin ana dizinindeki „Start MAC“ ögesine tıklayın. Verbatim başlangıç menüsü açılır.
2. „Save Verbatim files“ düğmesine tıklayın.
3. Verbatim sabit disk üzerinde sağlanan tüm veriler „Documents“ altında „Verbatim“ klasörüne kaydedilecektir.



Verbatim Sabit diskinizle Time Machine kullanımı

Time Machine, Mac OS X 10.5 ve Mac OS 10.6 ya da üstü sistem altında tüm sisteminizin otomatik yedeklemesini yapmanıza olanak tanır.

1. Verbatim Sabit Diskinizi, arabirim aracılığıyla Mac bilgisayarınıza bağlayın. Henüz bir yedekleme birimi belirlemediyseniz, Verbatim Sabit Diski ilk kez takarken, Time Machine, diskin yedekleme diski olarak kullanılıp kullanılmayacağını soracaktır.
2. Verbatim Sabit Diskiniz masaüstünde görüldükten sonra, Verbatim Sabit Diski, Time Machine yedeklemeleri için kullanmak istediğinizi onaylamak amacıyla "Use as Backup Disk" ögesine tıklayın. Time Machine tercihlerinde, diğer yedekleme ayarlarını yapılandırabilirsiniz.

Bundan böyle Time Machine, Mac bilgisayarınızın yedeklerini otomatik olarak oluşturur. Time Machine, Verbatim Sabit Diskiniz dolana kadar, son 24 saat için saatlik, son ay için günlük ve haftalık yedekler tutacaktır.

İlk yedekleme biraz zaman alabileceğinden, bunun gece boyunca oluşturulması için Time Machine'i akşam ayarlamalısınız.

Not: Verbatim Sabit Diskiniz NTFS ya da FAT 32 sistemiyle biçimlendirilmişse, sabit diskinizi Mac OS Extended (Journaled) sistemiyle biçimlendirmeniz gerekir. Bunu yapmak TÜM verilerinizi silecektir!

Bölüm: Verbatim Sabit Diskinizi bölümlere ayırma

Genel bilgiler

Verbatim disk FAT32 (1 TB ve 2 TB kapasiteye sahip diskler içindir) veya NTFS (3 TB ve 4 TB veya daha yüksek kapasiteye sahip diskler içindir) sisteminde önformatlanmıştır. FAT32 biçimi Windows veya Mac OS ile çalışabilmeyi sağlar. NTFS biçimi yalnızca Windows 7, 8 ve 10 ile uyumludur ve Mac OS ile yalnızca okunabilir. Diskinizi Mac sistemde kullanmak isterseniz lütfen HES+ sisteminde tekrar biçimlendirin. Diski tekrar biçimlendirmek diskteki tüm bilgileri silecektir, bu sebeple öncesinde bilgilerinizi yediklediğinizinden emin olun. Verbatim Sabit Diskinizin geçerli yapılandırmasını değiştirmeniz önerilir.

Başka bir dosya sistemi, bazı kullanıcıların gereksinimlerine daha uygun olabilir. Bu kılavuz, en genel dosya sistemlerinin geçerli kısıtlamalarını ve Verbatim Sabit Diski gereksinimlerinize uyarlamasını sağlayacak talimatları açıklar.

Dosya Sistemi özellikleri

Genel bakış için lütfen aşağıdaki tablolara başvurun:

Farklı işletim sistemlerince desteklenen dosya sistemleri

Dosya sistemi \ İşletim sistemi	FAT	FAT32	NTFS	HFS+
Windows 7/8/10	evet	evet	evet	hayır
Mac OS X	evet	evet	evet (yalnızca okuma)	evet

Bir bölümün maksimum boyutu

Dosya sistemi \ İşletim sistemi	FAT	FAT32	NTFS	HFS+
Windows 7/8/10	4 GB*	32 GB	16 TB	-
Mac OS X 10.1.x	-	128 GB	-	2 TB
Mac OS X 10.2.x	-	128 GB	-	8 TB
Mac OS X 10.3.x ya da daha üstü	-	(> 128 GB)	-	16 TB

Bir Verbatim Sabit Disk üzerinde farklı dosya sistemlerine sahip farklı bölümler için örnek **TR**

250 GB	220 GB	30 GB
--------	--------	-------

Not: NTFS ile biçimlendirilmiş sabit diskler yalnızca Windows 7 / 8 / 10 altında yazılabilir. Mac OS X altında, veriler yalnızca okunabilir.

Yukarıdaki örnek, ara sıra Mac bilgisayarlarla veri alışverişi yapan Windows 7/8/10 kullanıcıları için iyi bir çözümdür.

Windows 7/8/10 altında veri depolama için her iki bölümde kullanılabilir. NTFS dosya sistemi Mac tarafından yalnızca okunabildiğinden, bu işletim sistemlerinde kullanılacak veriler FAT32 bölümünde depolanmalıdır.

Verbatim Sabit Diskinizi gereksinimlerinize göre uyarlamak için lütfen aşağıdaki adımları izleyin.

Verbatim Sabit Diskinizi Windows 7 / 8 / 10 altında bölümlere ayırma

Bir bölümü silme

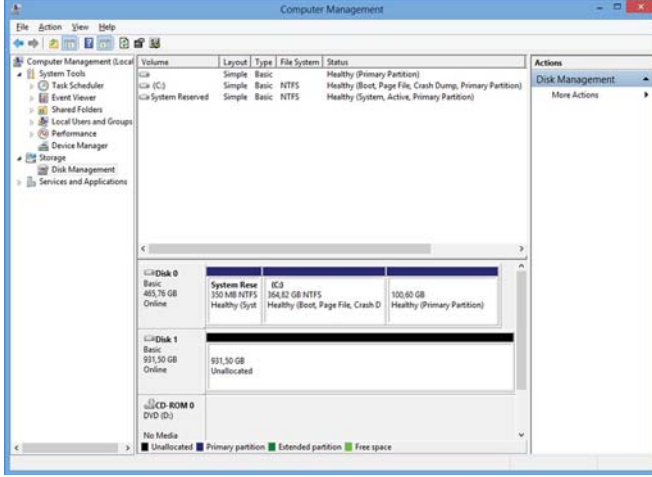
1. Masaüstündeki „Bilgisayarım“ simgesine fareyle sağ tıklayın.
2. „Yönet“ seçeneğini seçin.
3. „Depolama“ -> „Disk Yönetimi“ seçeneğini seçin.
4. Harici Verbatim Sabit Diskinizi seçin ve bölüme sağ tıklayın.
5. „Birim Sil“ komutunu seçin ve „Evet“ düğmesine tıklayarak onaylayın. Bölüm silinecektir.

Bir bölüm oluşturma

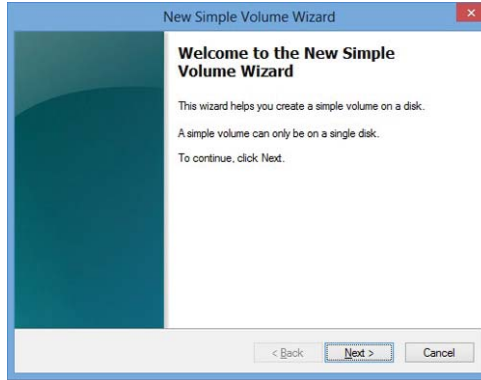
Aşağıdaki adımlar, Verbatim Sabit Diskinizde bölümler oluşturma işlemi boyunca size kılavuzluk edecektir. Bu prosedürden sonra, Verbatim Sabit Diskiniz kullanıma hazır olacak ve diske bir sürücü harfi atanacaktır.

1. Masaüstündeki „Bilgisayarım“ simgesine fareyle sağ tıklayın.
2. „Yönet“ seçeneğini seçin.
3. „Depolama“ -> „Disk Yönetimi“ seçeneğini seçin.

4. „Ayrılmamış” olan sabit diski seçin. Tüm sürücünün „ayrılmamış” olduğundan emin olun. **TR**
5. „Ayrılmamış” alana fareyle sağ tıklayın ve „Yeni Bölüm” seçeneğini seçin. „Yeni Bölüm Sihirbazı” açılır. „İleri” düğmesine tıklayın.



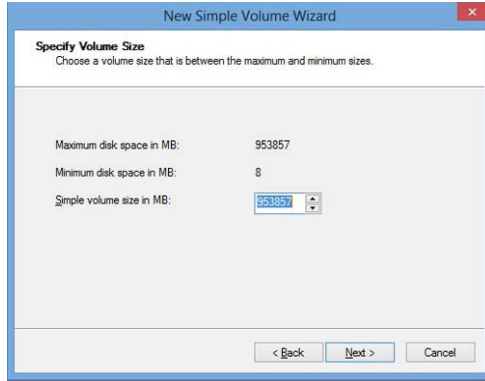
5. „Ayrılmamış” alana fareyle sağ tıklayın ve „Yeni Bölüm” seçeneğini seçin. „Yeni Bölüm Sihirbazı” açılır. „İleri” düğmesine tıklayın.



6. „Birincil bölüm“ ögesini seçip „İleri“ düğmesine tıklayın. (Windows XP)

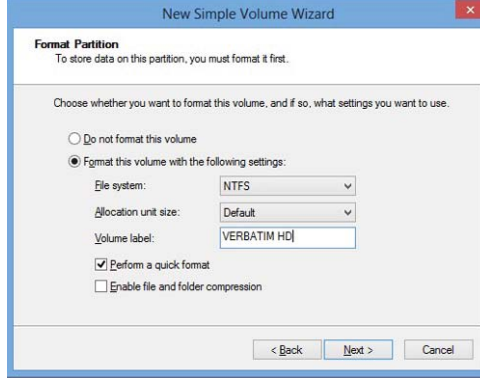


7. Şimdi bölümünüzün boyutunu ayarlayabilirsiniz. Yalnızca bir bölüm oluşturulacaksa „İleri“ düğmesine tıklayın. Birden fazla bölümün nasıl oluşturulacağı konusunda bir sonraki bölüme (Windows 7/8/10 altında Verbatim Sabit Disk üzerinde iki ya da daha fazla bölüm oluşturma) bakın.

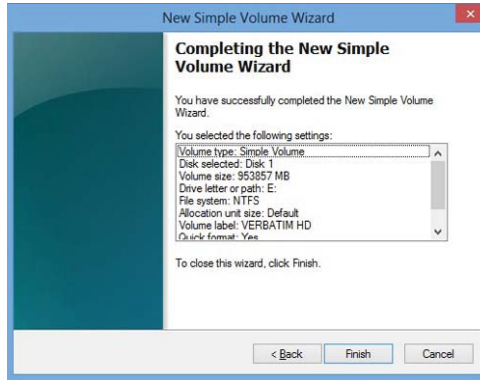


8. Sabit diskinize bir sürücü harfi atayın. Normalde varsayılan seçenekleri kullanabilirsiniz. „İleri“ düğmesine tıklayın.

9. „Bu bölümü şu ayarlarla biçimlendir“ biçimlendirme seçeneğini seçin. „FAT32“ (< 32 GB) ya da „NTFS“ seçeneğini belirleyin; „Ayrırma birimi boyutu“ „Varsayılan“ ayarında kalmalıdır. Son olarak „Hızlı biçimlendir“ öğesini seçip „İleri“ düğmesine tıklayın. **TR**



10. Verbatim Sabit Diskinizin bölümlenmesini tamamlamak için „Son“ düğmesine tıklayın. Verbatim Sabit Diskiniz biçimlendirilecek ve ardından kullanıma hazır hale gelecektir.

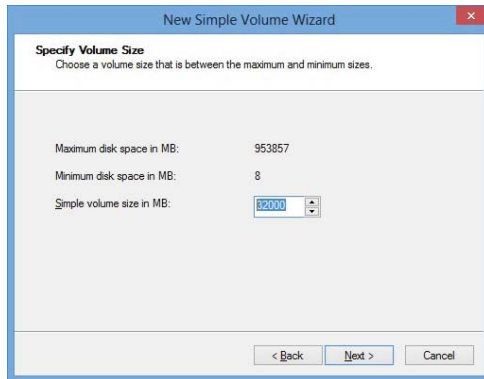


Windows 7/8/10 altında Verbatim Sabit Disk üzerinde iki ya da daha fazla bölüm oluşturma

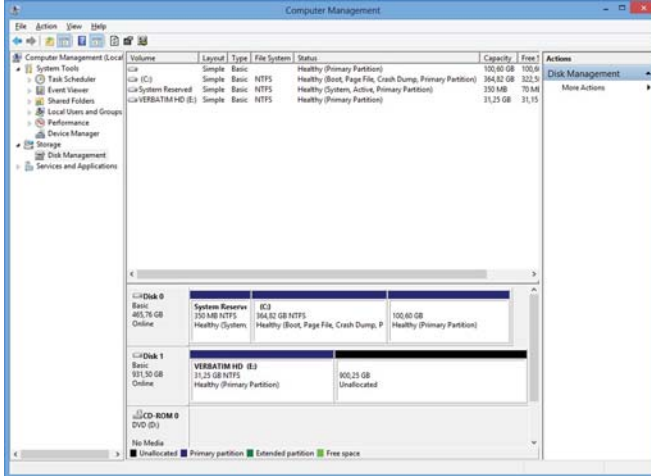
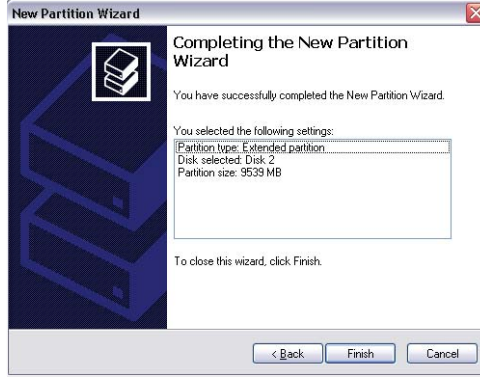
1. İlk bölümü oluşturmaya yönelik olarak önceki bölümde (Windows 7/8/10 altında Verbatim Sabit Disk üzerinde bir bölüm oluşturma) verilen adımları tekrarlayın.
2. Masaüstündeki „Bilgisayarım“ simgesine fareyle sağ tıklayın.
3. „Yönet“ seçeneğini seçin.
4. „Depolama“ -> „Disk Yönetimi“ seçeneğini seçin.
5. Verbatim Sabit Diskinizin ayrılmamış alanına sağ tıklayıp „Yeni bölüm“ ögesini seçin. „Yeni Bölüm Sihirbazı“ açılır. „İleri“ düğmesine tıklayın.
6. „Uzatılmış bölüm“ ögesini seçip „İleri“ düğmesine tıklayın. (Windows XP)



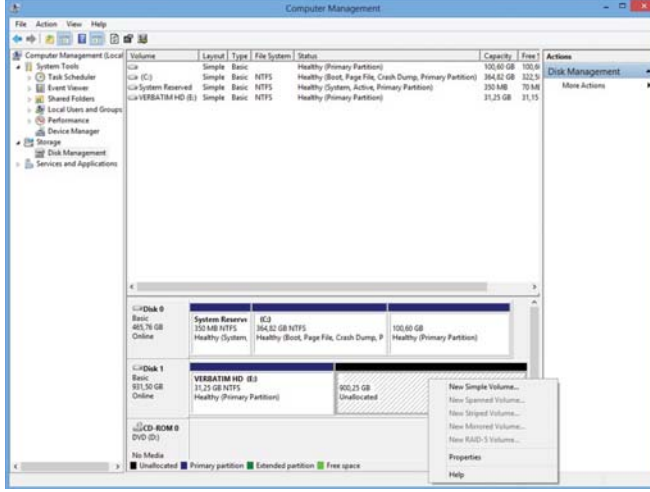
7. Şimdi bölümünüzün boyutunu ayarlayabilirsiniz. Boyutu girip „İleri“ düğmesine tıklayın.



8. „Uzatılmış bölüm“ oluşturmak için „Son“ düğmesine tıklayın. Ayrılmamış alan „Boş alan“ olarak değiştirilir. **TR**



9. „Boş Alan“ ögesine sağ tıklayıp „Yeni Mantıksal Sürücü“ ögesini seçin. „Yeni Bölüm Sihirbazı“ açılır. „İleri“ düğmesine tıklayın. **TR**

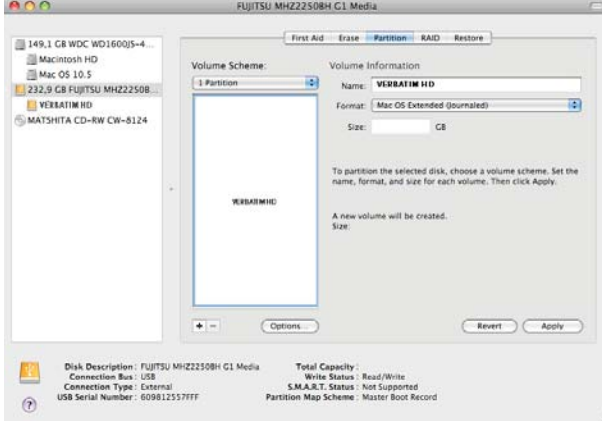


10. „Mantıksal sürücü“ seçili durumdadır. „İleri“ düğmesine tıklayın.
11. Bölüm boyutunu belirleyip „İleri“ düğmesine tıklayın.
12. Bir sürücü harfi atayıp „İleri“ düğmesine tıklayın.
13. „Bu bölümü şu ayarlarla biçimlendir“ biçimlendirme seçeneğini seçin. „FAT32“ (< 32 GB) ya da „NTFS“ seçeneğini belirleyin; „Ayrırma birimi boyutu“ „Varsayılan“ ayarında kalmalıdır. Son olarak „Hızlı biçimlendir“ ögesini seçip „İleri“ düğmesine tıklayın.
14. Bölümlemeyi tamamlamak için „Son“ düğmesine tıklayın. Bölümünüz biçimlendirilecek ve kullanıma hazır hale getirilecektir.

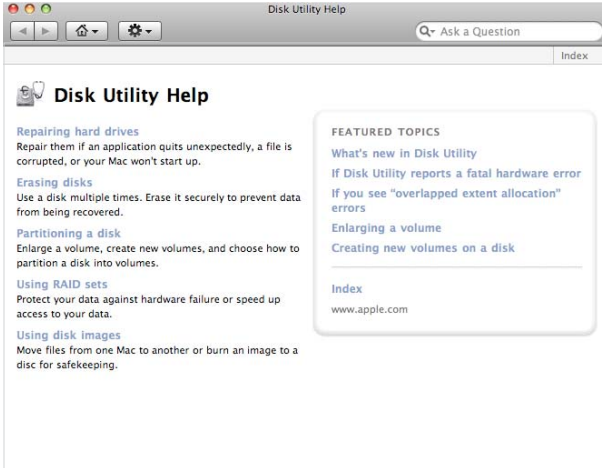
Not: Dosya sistemi olarak NTFS seçerseniz, Verbatim Sabit Diskinizin verileri Mac OS X altında yalnızca okunabilir. Veri yazma olasılığı yoktur.

Verbatim Sabit Diskinizi MAC OS X altında bölümlere ayırma

1. „Disk Utility“ bölümünü açın. Bu, „Applications“ → „Utilities“ kısmında bulunabilir.
2. „Partition“ sekmesine tıklayın.



Burada bölümlendirme ayarlarını yapabilir ve ayarlarınıza göre diski bölümlere ayırabilirsiniz (örn. Mac OS Extended). Disk Utility kullanımı konusunda ayrıntılı bilgi yardım bölümünde bulunabilir:



Sınırlı Garanti Koşulları

TR

Verbatim GmbH, satın alma tarihinden itibaren 2 yıl süreyle bu ürüne malzeme ve işçilik kusurlarına karşı garanti vermektedir. Bu garanti pilleri kapsamamaktadır. Garanti süresi içinde arızalı olduğunun tespit edilmesi durumunda ürün size bir bedel yansıtılmadan değiştirilecektir. Ürünü, orijinal kasa fişiyle birlikte satın aldığınız yere iade edebilir veya Verbatim ile iletişim kurabilirsiniz.

Bu garanti kapsamında sunulan tek çözüm ürün değişikliğidir ve bu garanti anormal kullanım, hatalı kullanım, kötü kullanım, ihmal veya kazadan normal aşınma veya hasarı ya da kullanılan belirli bilgisayar yazılımı ya da donanımına bağlı uyumsuzluk veya düşük performansı kapsamamaktadır.

VERBATIM, GARANTİNİN İHLAL EDİLMESİ YA DA BAŞKA BİR NEDENLE OLUŞAN VERİ KAYBI VEYA HERHANGİ BİR KAZAYA BAĞLI, SONUÇ OLARAK ORTAYA ÇIKAN YA DA ÖZEL HASARDAN SORUMLU DEĞİLDİR. Bu garanti size belirli yasal haklar tanımaktadır ve eyaletten eyalete veya ülkeden ülkeye değişen başka haklarınız da olabilir.

NOT: Verbatim GmbH, bu kullanım kılavuzunun içeriğini önceden haber vermeksizin istediği zaman değiştirebilir.

Haklar

Copyright © 2019 Verbatim GmbH. Bu belgenin hiçbir bölümü, Verbatim GmbH'in yazılı izni olmaksızın hiçbir şekilde ve hiçbir amaçla kopyalanamaz. Tüm hakları saklıdır. Bu belgede adı geçen tüm diğer markalar ve ürün adlarının mülkiyetleri kendi sahiplerine aittir.

FCC Uyumluluđu

Bu ekipman, FCC Kurallarının 15. Bölümüne uygun olarak test edilmiş ve Sınıf B dijital aygıt sınırlamalarına uyumlu olduđu tespit edilmiştir. Bu sınırlamalar, konut olarak kullanılan yapılarda zararlı parazite karşı makul bir koruma sağlamak amacıyla belirlenmiştir. Bu ekipman radyo frekans enerjisi üretir, kullanır ve yayabilir ve talimatlara uygun şekilde kurulmaması ve kullanılmaması durumunda radyo iletişimleri için zararlı parazitlere neden olabilir. Bununla birlikte, bu parazitin belirli bir tesiste meydana gelmeyeceđi konusunda bir garanti bulunmamaktadır. Bu ekipman, radyo veya televizyon yayını alımı üzerinde ekipmanın kapatılması ve açılmasıyla belirlenebilen zararlı parazite neden olursa kullanıcının aşağıdaki önlemlerin birini veya birçođunu alarak paraziti gidermeyi denemesi önerilir.

- Alıcı antenin yönünü veya konumunu deđiştirin.
- Ekipman ile alıcı arasındaki mesafeyi artırın.
- Ekipmanı, alıcının bađlı olduđu devreden farklı bir devre üzerinde bulunan bir çıkışa takın.
- Yardım için yetkili satıcıya veya deneyimli bir radyo/TV teknisyenine başvurun.

WEEE Bildirimi

Avrupa kanunu olarak 13 Şubat 2003'te yürürlüđe giren Elektrikli ve Elektronik Ekipman Atıkları (WEEE) Direktifi, kullanım ömrü sona eren elektrikli ekipmanların işlenmesiyle ilgili büyük bir deđişikliğe yol açmıştır.



Ürün ya da ürün kutusu üzerindeki WEEE logosu (solda gösterilmektedir), bu ürünün diđer ev atıklarıyla birlikte imha edilmemesi veya atılmaması gerektiđini belirtir. Elektronik ve elektrikli atık ekipmanların imha edilmesi, atılması ve toplama noktaları hakkında ayrıntılı bilgi almak için lütfen bölgenizdeki belediyenin ev atıkları imha etme servisiyle veya ekipmanı satın aldıđınız mađazayla irtibata geçin.

CE Beyanı

EC Uygunluk Beyanı

Elektromanyetik Uygunluk (2014/30/EC) ve Alçak Gerilim Koruması (2006/95/EC) ile ilgili olarak Üye Ülkelerin Mevzuatlarının Uyumlaştırılması'na ilişkin Konsey Direktifi'nde belirtilen gerekliliklere uygundur.

Bu beyan, test/değerlendirme için gönderilen modellerle özdeş olarak üretilen tüm numuneler için geçerlidir.

EN 55032:2012+ AC:2013 (B Sınıfı)
EN 61000-3-2:2014
EN 61000-3-3:2013
AS/NZS CISPR 32:2013
EN 55024:2010
IEC 61000-4-2: 2008
IEC 61000-4-3: 2006+ A1:2007+ A2:2010
IEC 61000-4-4: 2013
IEC 61000-4-5: 2014
IEC 61000-4-6: 2013
IEC 61000-4-8: 2009
IEC 61000-4-11: 2004

RoHS Uygunluğu

Bu ürün, Avrupa Parlamentosu'nun ve Konseyi'nin 18 Aralık 2006 tarihli, elektrikli ve elektronik cihazlarda belirli tehlikeli maddelerin kullanılmasının kısıtlanmasına (RoHS) ilişkin 2011/65/EU sayılı Direktifi'ne ve bunun değişikliklerine uygundur. 20 Haziran 2016 tarihli Aday Liste'de yer alan 169 madde dahil olmak üzere, Yüksek Önem Arz Eden (SVHC) maddeler bu üründe izin verilen düzeylerin üzerinde bulunmamaktadır.